

APSTIPRINĀTS

ar Ilūkstes novada domes 28.06.07 lēmumu Nr.326

protokols Nr. 9.,&13

**ILŪKSTES NOVADA PAŠVALDĪBAS
PUBLISKAIS GADA PĀRSKATS
2006**

Ziņas par Ilūkstes novada pašvaldību

1. Pašvaldības nosaukums	Ilūkstes novads
2. Pašvaldības juridiskā adrese	Ilūkste, Brīvības 7
3. Nodokļu maksātāja reģistrācijas numurs	90000078782
4. Finanšu gads	2006.gads
5. Ilūkstes novada deputātu skaits	11 deputāti
6. Ilūkstes novada domes priekšsēdētājs	Stefans Rāzna
7. Teritorijas lielums	352 km ²
8. Iedzīvotāju skaits	6678

Ilūkstes novada dome ir izveidota 2003.gada 7.novembrī, apvienojoties Ilūkstes pilsētai ar Šēderes, Pilskalnes un Bebrenes pagastiem. Novada dome darbojas saskaņā ar Latvijas Republikas likumu "Par Pašvaldībām" un Ministru kabineta noteikumiem. Tās darbību nosaka 2005.gada 29.septembrī apstiprinātais novada domes nolikums Nr.2. Lai novadā labāk organizētu pašvaldības funkcijas ir izveidotas 8 lēmēj institūcijas: 3 komitejas un 5 komisijas. Esošo resursu pārvaldīšanai un izveidotas 28 iestādes un trīs kapitālsabiedrības. Praktiski tā katru gadu vairāk vai mazāk izmainās, iemesls tam ir lai labāk tiktu izpildītas pašvaldības funkcijas – sniegt kvalitatīvus un savlaicīgus pakalpojumus iedzīvotājiem un novada teritorijā esošajām juridiskajām personām.

Ilūkstes novada demogrāfiskie rādītāji

1. Iedzīvotāju skaits	Ilūkstes novadā			Ilūkstes pilsētā	Bebrenes pagastā	Pilskalnes pagastā	Šēderes pagastā
	2005	2006	01.01.2007.	01.01.2007.			
	6753	6707	6678	2938	1138	1249	1353
			Siev. 3482 Vīr. 3196	Siev. 1610 Vīr. 1328	Siev. 581 Vīr. 557	Siev. 606 Vīr. 648	Siev. 690 Vīr. 663
2. Iedzīvotāju sadalījums galvenajās vecumgrupās							
2.1. līdz darbības vecumam	1292	1209	1262	508	198	271	286
2.2. darbības vecumā	3895	3948	3825	1685	656	687	797
2.3. virs darbības vecuma	1566	1550	1591	745	282	280	284
3. Bērni un jaunieši							
3.1. 0 – 6 gadu vecumā	400	403	310	150	44	55	64
3.2. 7 – 14 gadu vecumā	743	598	658	262	95	148	153

3.3. 15 – 18 gadu vecumā	377	475	401	139	77	92	94
3.4. 19 – 25 gadu vecumā	579	687	789	327	146	130	189
4. Iedzīvotāju nacionālais stāvoklis							
4.1. latvieši	4182	4163	4125	1558	967	895	705
4.2. krievi	1298	1286	1259	679	92	129	359
4.3. baltkrievi	216	218	219	100	8	51	60
4.4. poļi	765	753	736	440	27	111	158
4.5. lietuvieši	168	154	157	59	24	20	54
4.6. čigāni	44	46	57	54	---	---	3
4.7. ukraiņi	55	55	54	24	7	9	14
5. Iedzīvotāju kustība							
	2005	2005					
5.1. dzimušo skaits	44	50	22	12	6	10	
5.2. mirušo skaits	106	115	51	24	18	22	

Noslēgto laulību skaits novadā 2006.gadā – 19

2006.gadā Ilūkstes novadā no jauna deklarēta dzīvesvieta **254 cilvēkiem**.

Ilūkstes novada teritorijā veiksmīgi darbojas vairāki mazie un vidējie uzņēmumi.

Ilūkstes pilsētā – SIA “Justs” veic celtniecības darbus, metāla apstrādes darbus, SIA “Iltā – D” nodarbojas ar tirdzniecību un sabiedrisko ēdināšanu, SIA “Ornaments” un SIA “Šēderes pakalpojumi” ar komunālo saimniecību.

Pilskalnes pagastā – SIA “Prevers” veic ceļu būves darbus, SIA “Help” nodarbojas ar gaļas pārstrādi.

Vislielākais uzņēmums ir izvietots **Šēderes pagasta** teritorijā SIA “LatRosTrans” - LRDS “Ilūkste”, kas nodarbojas ar naftas produktu transportu pa cauruļvadiem.

Novada teritoriju šķērso republikas nozīmes ceļš Daugavpils – Subate – Lietuvas Republika, dzelzceļa līnija - Daugavpils – Eglaine – Klaipēda (Lietuva).

Novadā sekmīgi strādā lauksaimniecības kooperatīvi vai statūtu sabiedrības.

Ilūkstes novada finansējums un tā izlietojums 2006.gadā

Ilūkstes novada pašvaldība darbojas saskaņā ar likumu “Par pašvaldībām” un Ilūkstes novada domes Nolikumu. Ilūkstes novada pašvaldība pilda likumā “Par pašvaldībām” noteiktās funkcijas. Pašvaldības funkciju realizēšanai Ilūkstes novada dome ir izveidojusi gan pašvaldības iestādes, gan pašvaldības kapitālsabiedrības.

Pašvaldības budžeta iestādes:

1. Ilūkstes novada Bebrenes pagasta pārvalde, juridiskā adrese: Bebrenes pagasta, Ilūkstes novads, Daugavpils raj., LV – 5439;
2. Ilūkstes novada Pilskalnes pagasta pārvalde, juridiskā adrese: Parka iela 3, Pilskalnes pagasts, Ilūkstes novads, Daugavpils raj., LV – 5447;
3. Ilūkstes novada Šēderes pagasta pārvalde, juridiskā adrese: Alejas iela 4, Šēderes pagasts, Ilūkstes novads, Daugavpils raj., LV – 5474;
4. Bebrenes pirmsskolas izglītības iestāde “Mazputniņš”, juridiskā adrese: Bebrenes pagasts, Ilūkstes novads, Daugavpils raj., LV- 5439;
5. Ilūkstes pirmsskolas izglītības iestāde “Zvaniņš”, juridiskā adrese: Jēkabpils iela 10a, Ilūkste, Ilūkstes novads, Daugavpils raj., LV – 5447;
6. Bebrenes vidusskola, juridiskā adrese: Bebrenes pagasts, Ilūkstes novads, Daugavpils raj., LV- 5439;
7. Ilūkstes 1.vidusskola, juridiskā adrese: Raiņa iela 49, Ilūkste, Ilūkstes novads, Daugavpils raj., LV – 5447;
8. Ilūkstes 2.vidusskola, juridiskā adrese: Stadiona iela 1, Ilūkste, Ilūkstes novads, Daugavpils raj., LV – 5447;
9. Ilūkstes novada Neklātienu vidusskola, juridiskā adrese: Stadiona iela 1, Ilūkste, Ilūkstes novads, Daugavpils raj., LV – 5447;
10. Ilūkstes mūzikas skola, juridiskā adrese: Jēkabpils iela 5, Ilūkste, Ilūkstes novads, Daugavpils raj., LV – 5447;
11. Bebrenes pagasta kultūras nams, juridiskā adrese: Bebrenes pagasts, Ilūkstes novads, Daugavpils raj., LV- 5439;
12. Ilūkstes pilsētas kultūras centrs, juridiskā adrese: Brīvības iela 12, Ilūkste, Ilūkstes novads, Daugavpils raj., LV – 5447;
13. Pilskalnes pagasta kultūras nams, juridiskā adrese: Atpūtas bāze “Dubezers”, Pilskalnes pagasts, Ilūkstes novads, Daugavpils raj., LV- 5447;
14. Šēderes pagasta kultūras nams, juridiskā adrese: Skolas iela 2, Šēderes pagasts, Ilūkstes novads, Daugavpils raj., LV- 5474;
15. Bebrenes pagasta bibliotēka, juridiskā adrese: Bebrenes pagasts, Ilūkstes novads, Daugavpils raj., LV- 5439;
16. Ilūkstes pilsētas bērnu bibliotēka, juridiskā adrese: Jēkabpils iela 10a, Ilūkste, Ilūkstes novads, Daugavpils raj., LV – 5447;
17. Ilūkstes pilsētas bibliotēka, juridiskā adrese: Brīvības iela 12, Ilūkste, Ilūkstes novads, Daugavpils raj., LV – 5447;

18. Šēderes pagasta Pašulienes bibliotēka, juridiskā adrese: Pašuliene, Šēderes pagasts, Ilūkstes novads, Daugavpils raj., LV- 5464;
19. Pilskalnes pagasta bibliotēka, juridiskā adrese: Parka iela 3, Pilskalnes pagasts, Ilūkstes novads, Daugavpils raj., LV- 5447;
20. Šēderes pagasta bibliotēka, juridiskā adrese: Skolas iela 2, Šēderes pagasts, Ilūkstes novads, Daugavpils raj., LV- 5474;
21. Bebrenes pagasta feldšeru – vecmāšu punkts, juridiskā adrese: Bebrenes pagasts, Ilūkstes novads, Daugavpils raj., LV- 5439;
22. Šēderes pagasta feldšeru punkts, juridiskā adrese: Alejas iela 8, Šēderes pagasts, Ilūkstes novads, Daugavpils raj., LV- 5474;
23. Ilūkstes novada dzimtsarakstu nodaļa, juridiskā adrese: Brīvības iela 13, Ilūkste, Ilūkstes novads, Daugavpils raj., LV – 5447;
24. Ilūkstes novada bāriņtiesa, juridiskā adrese: Brīvības iela 7, Ilūkste, Ilūkstes novads, Daugavpils raj., LV – 5447;
25. Ilūkstes novada sociālais dienests, juridiskā adrese: Brīvības iela 7, Ilūkste, Ilūkstes novads, Daugavpils raj., LV – 5447;
26. Ilūkstes novada pašvaldības interešu izglītības iestāde “Ilūkstes bērnu un jauniešu centrs”, juridiskā adrese: Raiņa iela 33a, Ilūkste, Ilūkstes novads, Daugavpils raj., LV – 5447;
27. Ilūkstes dienas aprūpes centrs personām ar garīga rakstura traucējumiem “Fēnikss”, juridiskā adrese: Zemgales iela 6a, Ilūkste, Ilūkstes novads, Daugavpils raj., LV – 5447;
28. Pilskalnes pagasta komunālā nodaļa, juridiska adrese: Parka iela 3, Pilskalnes pagasts, Ilūkstes novads, Daugavpils rajons, LV 5447.

Pašvaldības ekonomiskais pamats ir īpašums, manta, kā arī finanšu resursi, kas veidojas no juridisko un fizisko personu nodokļu maksājumiem pašvaldības budžetā, valsts budžeta dotācijām un mērķdotācijām, kredītiem, vietējām nodevām un citiem maksājumiem, pašvaldību budžetā ieskaitāmiem naudas sodiem, ieņēmumiem no pašvaldības īpašuma apsaimniekošanas un pašvaldības iestāžu saimnieciskās darbības, juridisko un fizisko personu brīvprātīgiem maksājumiem un citiem ieņēmumiem.

Pašvaldību budžetu mērķis ir noteikt un pamatot, kāds līdzekļu apjoms tām nepieciešams ar likumu noteikto funkciju, uzdevumu un brīvprātīgo iniciatīvu izpildei periodā, kuram šie līdzekļi ir paredzēti. Praksē pašvaldības budžeta mērķis ir sadalīt

pieejamos finansu līdzekļus attiecīgajā saimnieciskajā gadā pašvaldību funkciju un uzdevumu izpildei atbilstoši pašvaldības prioritātēm. Tā kā nepieciešamība vienmēr pārsniedz pieejamos resursus, budžeta process nozīmē izvēles veikšanu un lēmuma pieņemšanu. Lai novērtētu iespējas tālākai Ilūkstes novada attīstībai, jāveic finanšu situācijas novērtējums 2006.gadā.

2005.gada 23. decembrī apstiprināti saistošie noteikumi Nr. 4 “Par Ilūkstes novada pašvaldības 2006.gada budžetu”.

	<i>pamatbudžets</i>	<i>speciālais budžets</i>	<i>ziedojumi un dāvinājumi</i>
<i>Ieņēmumi</i>	1 757 371	27542	500
<i>Izdevumi</i>	1 888 914	29045	500
<i>Finansēšana</i>	-131 543	-1 503	0

2006.gada laikā vairākkārtēji tika veikti pašvaldības budžeta grozījumi, palielinot ieņēmumu un izdevumu daļu.

Ilūkstes novada pašvaldības pamatbudžeta ieņēmumi un izdevumi

Ilūkstes novada budžeta ieņēmumus veido :

1. tiešie nodokļu ieņēmumi, kuros ietilpst iedzīvotāju ienākuma nodoklis, nekustāmā īpašuma nodoklis par ēkām un būvēm, nekustāmā īpašuma nodoklis par zemi;
2. netiešie nodokļu ieņēmumi jeb azartspēļu nodoklis;
3. nenodokļu ieņēmumi, kuri sastāv no ieņēmumiem no uzņēmējdarbības un īpašuma, valsts (pašvaldību) nodevām un maksājumiem, ieņēmumiem no pārējiem novada maksas pakalpojumiem, sodiem un sankcijām, kā arī pārējiem nenodokļu ieņēmumiem;
4. saņemtie maksājumi, kuri sastāv no norēķiniem ar citām pašvaldībām gan par izglītības pasākumiem, gan par sociālās palīdzības iestāžu sniegtajiem pakalpojumiem;
5. maksājumi no valsts budžeta, kuros ietilpst visa veida mērķdotācijas, kas paredzētas gan investīcijām, gan dažādu iestāžu kapitālajam remontam, un mērķdotācijām gan skolotāju darba samaksai, gan citiem pasākumiem;
6. maksājumi no pašvaldību finanšu izlīdzināšanas fonda.

Ieņēmumu pozīcija	2005		2006		2007	
	Izpilde Ls	Īpats vars %	Izpilde Ls	Īpats vars %	Plāns Ls	Īpatsva rs %
PAMATBUDŽETS	1 722 466	100	2455132	100	2370172	100
Nodokļu ieņēmumi	781 431	45	1044884	43	1123542	47.4
Iedzīvotāju ienākuma nodoklis	658571		869203		1068266	
Nekustāmā īpašuma nodoklis, t.sk	122859		175681		55276	
<i>Par zemi</i>	50996		48493		44551	
<i>Par ēkām</i>	71863		127188		10725	
Azartspēļu nodoklis	-		-		-	
Nenodokļu ieņēmumi	221 824	13	224632	9	18448	0.8
Ieņēmumi no uzņēmējdarbības un īpašuma	-		-			
Valsts nodevas un maksājumi	85357		96076		3000	
Sodi un sankcijas	4100		3516		2450	
Pārējie nenodokļu ieņēmumi	133917		133917		7998	
Ieņēmumi no valsts (pašvaldības nekustamā īpašuma pārdošanas)	450		564		5000	
Norēķini ar pašvaldību budžetiem par izglītību	40147	2	36829	1.5	30000	1.3
Maksājumi no valsts budžeta	553733	32	1007335	41	-	
Maksājumi no pašvaldību finanšu izlīdzināšanas fonda pašvaldību budžetiem	125332	8	141452	5.5	273362	11.5
Transfertu ieņēmumi	-		-		924820	39
Valsts budžeta transferti					155774	
Pašvaldību budžetu transferti					653422	
Budžeta iestāžu ieņēmumi					115624	

Salīdzinājumā ar 2003.gadu, pašvaldības pamatbudžeta ieņēmumi 2004. gadā palielinājušies par 12,5 % jeb Ls 186 250, bet 2005. gadā tikai par 3% jeb Ls 46 860 salīdzinājumā ar iepriekšējo gadu. Bet ja salīdzinām 2005. un 2006. gadu, tad 2006. gadā ieņēmumi pieaug par 29.8%, tas ir saistīts ar investīciju piesaisti pašvaldībai.

Iedzīvotāju ienākuma nodoklis 2004.gadā ir pieaudzis par 9,8 %, kas ir par Ls 62 623 vairāk nekā 2003.gadā, savukārt 2005. gadā tas ir pieaudzis tikai par 2,4%, kas ir par Ls 16 075 vairāk nekā 2004. gadā, bet jau 2006. gadā tas ir pieaudzis par 25.2 % nekā 2005. gadā.

Iedzīvotāju ienākuma nodokļa ieņēmuma apjoma pieaugumu ietekmē tautsaimniecībā nodarbināto skaits, darba samaksa un apgādībā esošo personu skaits, kā arī iedzīvotāju ienākuma nodokli neapliekamā minimuma apmērs, nodokļa atvieglojumi un šo faktoru izmaiņas. Kā pozitīvi faktori, kuri ietekmē iedzīvotāju ienākuma nodokļa pieaugumu ir darba samaksas fonda pieaugums un nodokļu administrēšanas uzlabošana.

Nekustamā īpašuma nodoklis (turpmāk NĪN) 2004.gadā ir pieaudzis par 9,3 %, kas ir par Ls 11 062 vairāk nekā 2003.gadā, savukārt 2005. gadā tas ir pieaudzis tikai par 3,3 %, kas ir par Ls 4 032 vairāk nekā 2004. gadā. Vislielākā tendence uz pieaugumu ir novērojama 2006. gadā par 30% lielāks NĪN nekā 2005. gadā.

Ilūkstes novada pašvaldības 2006.gada ieņēmumi un līdzekļu atlikumi pārskata gadā izlietoti LR likumā "Par pašvaldībām" noteikto pašvaldības funkciju izpildei un budžeta programmu finansēšanai. Ilūkstes novada pašvaldības budžeta izdevumi pārskatā atspoguļoti atbilstoši valdības funkciju klasifikācijai, kas raksturo izdevumu struktūru pēc funkcijām vai nozarēm.

Pašvaldības pamatbudžeta izdevumi (ieskaitot investīciju projektu finansējumu) 2006.gadā bija Ls 2 845 710, kas ir par Ls 1 114 312 (jeb 39.2 %) vairāk nekā iepriekšējā 2005.gadā.

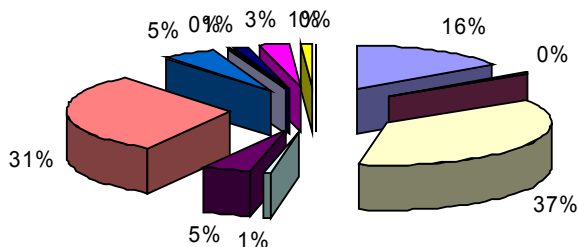
Rādītājs	2005		2006		2007 plāns	
	Ls	%	Ls	%	Ls	%
Izpildvaras un likumdošanas varas institūcijas	381065	21.63	446464	15.54	602254	23.22
Ilūkstes novada dome	167208		253173		261848	
Šēderes pagasta pārvalde	37339		28857		46503	
Pilskalnes pagasta pārvalde	56340		39765		31685	
Bebrenes pagasta pārvalde	33363		57663		55408	
Vēlēšanu nodrošināšana	6249		-		-	
Pašvaldību ārējā parāda procentu nomaksa	9666		16796		44095	
Izdevumi neparedzētiem gadījumiem	-		-		40000	
Kohēzijas projekts					3872	
Pārējā ekonomiskā darbība	70900		50210		118843	
Sabiedriskā kārtība un drošība, tiesību aizsardzība	13822	0.78	12624	0.44	24182	0.93
Policija	572	-	160	-	600	
Bāriņtiesa, pagasttiesa	13250		12464		23582	
Izglītība	845017	47.96	1059271	36.87	1365204	51.68
Ilūkstes PII "Zvaniņš"	97383		125768		157047	
Bebrenes PII "Mazputniņš"	23167		28296		47624	
Ilūkstes 1. vidusskola			346884		441822	
Ilūkstes 2. vidusskola			159050		206394	
Bebrenes Vidusskola	134522		167886		228434	
Ilūkstes novada neklātienes vidusskola	51297		66880		78276	
Ilūkstes mūzikas skola	91185		114495		128491	
Ilūkstes Bērnu un Jauniešu centrs	32696		29589		29006	
Skolēnu pārvadāšana	14290		20422		23110	
Veselības aprūpe	30471	1.73	18771	0.65	21947	0.85
Šēderes FVP	13042		11962		14254	
Bebrenes FVP	6429		6809		7693	
VSAC Ilūkste	11000		-			

Sociālā nodrošināšana un apdrošināšana	132990	7.55	139070	4.84	149128	5.75
Pārējie sociālās aprūpes pasākumi	25624		26499		26717	
Sociālais dienests	29288		31589		35037	
Sociālie pabalsti	63329		66169		69000	
Sociālā aprūpe mājās	14749		14813		18374	
Dzīvokļu un komunālā saimniecība	147715	8.38	879268	30.6	152641	5.89
Ilūkstes pilsētas komunālā saimniecība (teritorijas labiekārtošana)	40412		100316		100302	
Pilskalnes pagasta komunālā saimniecība (teritorijas labiekārtošana)	10720		10300		11064	
Šēderes pagasta komunālā saimniecība (teritorijas labiekārtošana)	21912		36648		21475	
Bebrenes pagasta komunālā saimniecība (teritorijas labiekārtošana)	44850		54829		19800	
Projekts "Ūdenssaimniecības attīstība Ilūkstes novada Šēderes, Pašulienes, Raudas, Pilskalnes, Doļņajas, Dubezera un Bebrene ciemos"	29821		638903		-	
Kohēzijas fonda projekts "Ūdenssaimniecības attīstība Austrumlatvijas upju baseinu pašvaldībās, III kārtā"			3891		-	
Projekts "Ilzes atdzelžošanas iekārtas"			7391		-	
Ceļi			26990		-	
Brīvais laiks, sports, kultūra un reliģija	118737	6.74	151441	5.27	165201	6.37
Sporta pasākumi	4688		6629		14374	
Ilūkstes pilsētas bibliotēka	12290		12897		16877	
Ilūkstes pilsētas bērnu bibliotēka	9416		9123		11451	
Šēderes ciemata bibliotēka	5973		5208		7397	
Šēderes pagasta Pašulienes ciemata bibliotēka	3474		3475		5444	
Pilskalnes pagasta bibliotēka	4541		6142		5933	
Bebrenes pagasta bibliotēka	6243		6249		7964	
Šēderes pagasta kultūras nams	13550		11753		15472	
Bebrenes pagasta kultūras nams	8832		8751		11957	
Pilskalnes kultūras nams	7006		7480		4066	
Ilūkstes kultūras centrs	31672		59894		57071	
Novada svētki			10004		-	
Pārējie kultūras pasākumi	11052		3837		7194	
Lauksaimniecība, mežkopība un zvejniecība	8072	0,46	10441	0,36	13013	0.50
Transports, sakari	-		35 000	1.22	-	-
Pārējā ekonomiskā darbība	51500	2.92	91390	3.18	82895	3.20
Tūrisma Pilskalne	9704		36081		18363	
Tūrisms Bebrene	4758		3939		9403	
Tūrisms Ilūkste	2920		2587		4041	

Darba tirgus administrēšana	34118		48783		51088	
Norēķini ar pašvaldību budžetiem	27148	1.54	27407	0.95	32140	1.24
Novada teritoriālā plānošana	5432	0.31	1970	0.07	9650	0.37
IZDEVUMI KOPĀ	1 761 969	100	2 873 117	100	2 629 355	100
Aizdevumu pamatsummas atmaksa	50009		577866		32920	

Pašvaldības budžeta iestāžu finansēšana tika veikta saskaņā ar apstiprinātajām iestāžu uzturēšanas tāmēm, prioritāte tika noteikta darba algas, nodokļu, ēdināšanas un komunālo izdevumu apmaksai.

Rādītāji	2004.gads		2005.gads		2006. gads	
	izpilde /Ls/	Īpatsvars (%)	izpilde /Ls/	Īpatsvars (%)	izpilde /Ls/	Īpatsvars (%)
Atalgojumi	743506	43,0	836369	47,5	991177	34,8
Valsts sociālās apdrošināšanas obligātās iemaksas	179961	10,4	198283	11,3	236426	8,3
Komandējumu un dienesta braucieni izdevumi	2009	0,1	2185	0,1	2187	0,1
Pakalpojumu apmaksā	176743	10,2	200404	11,4	181882	6,4
Materiālu, ūdens un inventāra vērtībā energoresursu, līdz Ls 50 par 1 vienību iegāde	215597	12,5	260916	14,8	311692	10,9
Grāmatu un žurnālu iegāde	12511	0,7	11065	0,6	14360	0,5
Maksājumi par aizņēmumiem un kredītiem	7408	0,4	9796	0,6	16796	0,6
Subsīdijas un dotācijas	127060	7,3	127057	7,2	175214	5,2
Kapitālie izdevumi	266603	15,4	75894	4,3	109969	3,9
Investīcijas	-	-	40000	2,2	833414	29,3
Izdevumi kopā	1731398	100,00	1761969	100,00	2873117	100,00



- Izpildvaras
- Sabiedriskā kārtība
- Izglītība
- Veselības aprūpe
- Sociālā nodrošināšana
- Komunālā saimniecība
- Sports, kultūra
- Lauksaimniecība
- Transports, sakari
- Ekonomiskā darbība
- Norēķini ar pašvaldību budžetiem
- Teritoriālā plānošana

Ilūkstes novada pašvaldības 2006.gada budžetā bija apstiprināti Ls 25 000 apmērā līdzekļi **izdevumiem neparedzētiem gadījumiem**, kuri pamatojoties uz Ilūkstes novada domes lēmumiem tika novirzīti sekojošiem mērķiem:

Datums	Lēmuma Nr.	Teksts	Novirzīts (-)			
			Struktūrv.k.	Iestāde	Kods	Summa
30.01.06	Lēmums Nr.4	Malkas iegādei	04.210.00	1.vidusskola	1522	2000,00
		D/a nodrošināšanai	04.110.00	B/d Mazputniņš	1100,1210	1192,00
		D/a nodrošināšanai	04.110.00	B/d Zvaniņš	1100,1210	3269,00
		Arhīvs	14.500.00	Pārējie izdevumi	1459	1000,00
27.04.06	Lēmums nr.161	Elektrokatls	04.210.00	Bebrenes vidusskola	4100	1340,00
		Pašulienes ciemata elektromērījumu sistēmas pārbau- de	14.500.00	Pārējie izdevumi	1459	944,00
		Atdzelžošanas iekārtu elektroapgāde	07.100.00	Projekts "Ūdenssaimniecības attīstība Ilūkstes novada ciemos"	1459	1003,00
25.05.06	Lēmums nr.204	Transporta pakalpojumi sakarā ar skolēnu piedalīšanos ārpusstundu pasākumos	04.210.00	Ilūkstes 1. vidusskola	1472	600,00
		Stendu izgatavošana izstādei "Reģionālā attīstība 2006"	13.200.00	Bebrene tūrisms	1515	49,00
29.06.06	Lēmums nr.266	Dāvanas izlaiduma klašu skolēniem	04.210.00	Ilūkstes 1. vidusskola	1517	380,00
		Dāvanas izlaiduma klašu skolēniem	04.210.00	Ilūkstes 2. vidusskola	1517	210,00

		Dāvanas izlaiduma klašu skolēniem	04.210.00	Bebrenes vidusskola	1517	150,00
		Līdzfinansējums projektam	04.100.00	PII Zvaniņš	1551	305,00
		Nometnei Vācijā trūcīgajiem bērniem	04.423.00	Bērnu un jauniešu centrs	1472	150,00
		Maršruta Šēdere-Rauda apmaksā	07.100.00	Šēdres komunālā saimn-ba	1472	392,00
			08.100.00	Sporta pasākumi	1472	150,00
		Novada svētku organizēšana	08.250.00	Pārējie kultūras pasākumi	1516	8236,00
		Novada svētku organizēšana	08.250.00	Pārējie kultūras pasākumi	1472	60,00
		Remonts Brīvības 7	01.100.00	Dome	4700	291,00
31.08.06	Lēmums nr.356	Pilsētas labiekārtošana	07.100.00	Ilūkstes pilsētas komunālā saimn-ba	1472	400,00
		Inventārs FK Ilūkste	08.100.00	Sporta pasākumi	1512	150,00
		Dotācija sportistiem	08.100.00	Sporta pasākumi	3539	75,00
28.09.06	Lēmums Nr.404	Elektrības apmaksā	07.100.00	Šēdres komunālā saimn-ba	1523	1804,00
		Cirsmas izsole	01.100.00	Bebrenes pagasta pārvalde	1459	850,00
				Kopā:		25000,00

Pašvaldības speciālā budžeta ieņēmumi un izdevumi

Ilūkstes novada pašvaldības speciālā budžeta ieņēmumi (t. sk. ziedojumi un dāvinājumi) 2006.gadā sastādīja **Ls 200 138**. Lielāko speciālā budžeta ieņēmumu daļu veido autoceļu (ielu) fonds un dabas resursu nodokļa ieņēmumi.

Rādītāji	2005.gads		2006.gads		2007.gads plāns	
	Izpilde /Ls/	Īpatsvars	Izpilde /Ls/	Īpatsvars	Plāns /Ls/	Īpatsvars
Speciālā budžeta ieņēmumi kopā	126037	100.00	112548	100	200138	100.00
Privatizācijas fonds	25	-	2314	2.00	-	-
Dabas resursu nodoklis	2257	2	3197	2.84	2000	1
Autoceļu (ielu) fonds	121671	97,4	106302	94.5	198088	99
Mērķdotācijas pasažieru regulārajiem pārvadājumiem	1228	0,3	-	-	-	-
Pārējie ieņēmumi no īpašiem mērķiem iezīmētiem līdzekļiem	156	0,1	35	-	50	-
Ziedojumi un dāvinājumi	700	0,2	700	0.66	-	-

Speciālā budžeta izdevumu izlietojumu nosaka spēkā esošā likumdošana, Domes lēmumi un noteikumi.

Pašvaldības speciālā budžeta izdevumi 2005.gadā sastādīja Ls 127 394, bet savukārt 2006. gadā Ls 113 551.

Rādītāji	2005.gads		2006.gads		2007.gads plāns	
	Izpilde /Ls/	Īpatsvars (%)	Izpilde /Ls/	Īpatsvars (%)	Plāns /Ls/	Īpatsvars (%)
Speciālā budžeta izdevumi kopā	127394	100.00	113551	100.00	201273	100.00
Privatizācijas fonds	907	0,7	1349		1017	0.6

Dabas resursu nodoklis	1711	1,4	4700	2068	1
Autoceļu (ielu) fonds	124433	97,7	106289	198088	98.4
Pārējie izdevumi	143	0,1	13	100	-
Ziedojumi un dāvinājumi	200	0,1	700	-	-

Ieņēmumu bāzi varētu novērtēt kā apmierinošu. 2006.gadā dotācijas no pašvaldību izlīdzināšanas fonda novadam bija Ls 141 452.

2006.gadā saņemtais finansējums Ilūkstes novada domei deva iespēju finansēt visas pašvaldības iestādes, nodrošinot pašvaldības funkciju izpildi.

Ilūkstes novada pašvaldības 2006.gada ieņēmumi un līdzekļu atlikumi pārskata gadā izlietoti LR likumā "Par pašvaldībām" noteikto pašvaldības funkciju izpildei un budžeta programmu finansēšanai. Ilūkstes novada pašvaldības budžeta izdevumi pārskatā atspoguļoti atbilstoši valdības funkciju klasifikācijai, kas raksturo izdevumu struktūru pēc funkcijām vai nozarēm.

Ilgtermiņa aizņēmumi uz 2006.gada 31.decembri

<i>Pašvaldības nosaukums</i>	<i>Summa Ls</i>	<i>Aizņēmumu mērķis</i>	<i>Atmaksas termiņš</i>
Ilūkstes novada dome	140646	Centralizētās siltumapgādes sistēmas rekonstrukcija	līdz 04.01.2015.
Ilūkstes novada dome	10640	Centralizētās siltumapgādes sistēmas rekonstrukcija	līdz 20.10.2011.
Ilūkstes novada dome	32000	Ilūkstes pilsētas apkures sistēmas renovācija	līdz 20.11.2010.
Ilūkstes novada dome	220839	ERAF "Ūdenssaimniecības attīstība Ilūkstes novada Šēderes, Pašulienes, Raudas, Pilskalnes, Doļņajas, Dubezera un Bebreņu ciemos"	līdz 20.06.2020.
KOPĀ:	404125		

Ilūkstes novada domes izsniegtie galvojumi uz 2006.gada 31.decembri

<i>Nr. p.k.</i>	<i>Aizdevējs</i>	<i>Mērķis</i>	<i>Aizņēmējs</i>	<i>Parakstīšanas datums</i>	<i>Atmaksas termiņš</i>	<i>Galvojuma summa (Ls)</i>
1	A/S Hansabanka	Studiju aizdevuma līgums Nr..03-056317-SG	Novada iedzīvotājs	05.11.2003	01.07.2017	1 160
2	A/S Hansabanka	Studiju aizdevuma līgums Nr..03-061017-SG	Novada iedzīvotājs	27.11.2003	27.11.2013	1 000

Nr. p.k.	Aizdevējs	Mērķis	Aizņēmējs	Parakstīšanas datums	Atmaksas termiņš	Galvojuma summa (Ls)
3	A/S Hansabanka	30.10.2003 Pilskalnes pagasta padomes lēmums Nr.11	Novada iedzīvotājs	14.11.2003	14.11.2013	800
4	A/S Latvijas Unibanka	Studiju aizdevuma līgums Nr..0540085	Novada iedzīvotājs	30.11.2004	30.11.2012	900

Domes darba organizācijas un lietvedības darbs

Domes sēdes

2006.gada notika 15 domes sēdes, kurās pieņemti 597 lēmumi.

Komiteju sēdes

Notikušas **30 komiteju sēdes**, kurās sagatavoti **528** lēmuma projekti. Notikušas 12 finanšu komitejas sēdes – sagatavoti 120 lēmumu projekti, notikušas 12 attīstības komitejas sēdes – sagatavoti 388 lēmumu projekti, sešas sociālās, kultūras un izglītības komitejas sēdes – sagatavoti 20 lēmumu projekti.

Komisiju sēdes

Notikušas **11 administratīvās komisijas sēdes**, kurās izskatīti 28 administratīvie protokoli.

Notikušas **11 dzīvokļu komisijas sēdes**. Izskatīti 173 iedzīvotāju iesniegumi dzīvokļu jautājumos.

Notikušas **8 privatizācijas un īpašumu apsaimniekošanas komisijas sēdes**, kurās izskatīti 52 iesniegumi par īpašuma privatizāciju. Noslēgti 20 pirkuma līgumi.

Notikušas **13 zemes komisijas sēdes**, kurās izskatīti 122 iesniegumi zemes jautājumos.

Notikušas **42 iepirkuma komisijas sēdes**. Sagatavotas 42 pašvaldības iepirkumu lietas.

Domes informatīvais izdevums

Izdoti **8 "Ilūkstes Novada Vēstis"** avīzes numuri

Noslēgtie līgumi un izdotie rīkojumi

Noslēgti **587 līgumi, t.sk.**, 385 saimnieciskie līgumi un 202 darba līgumi.

Izdoti **333 izpilddirektora rīkojumi t.sk.:** 298 domes personāla jautājumos un 35 domes vispārīgās darbības jautājumos

Saņemta un izsūtīta korespondence

2006.gadā domē saņemti un izskatīti 5538 dokumenti.

Izsūtīti 2183 dokumenti, t.sk., fiziskām personām – 879, juridiskām personām – 1304.

Par personāla kustību Ilūkstes novadā

1. Pieņemtie strādnieki algotajos pagaidu darbos

<i>Ilūkstes pilsēta</i>	<i>Bebrenes pagasts</i>	<i>Šēderes pagasts</i>	<i>Pilskalnes pagasts</i>
55	38	37	30

2. Atbrīvotie strādnieki algotajos pagaidu darbos

<i>Ilūkstes pilsēta</i>	<i>Bebrenes pagasts</i>	<i>Šēderes pagasts</i>	<i>Pilskalnes pagasts</i>
55	38	37	30

3. Pieņemtie strādnieki sezonas darbos

<i>Ilūkstes novada dome</i>	9
<i>Pilskalnes pagasts (skolēni)</i>	8

4. Atbrīvotie strādnieki sezonas darbos

<i>Ilūkstes novada dome</i>	7
<i>Pilskalnes pagasts (skolēni)</i>	8

5. Pieņemtie darbinieki uz subsidētajām darba vietām no NVA

<i>Ilūkstes pilsēta</i>	<i>Bebrenes pagasts</i>	<i>Šēderes pagasts</i>	<i>Pilskalnes pagasts</i>
2	2	-	2

6. Pieņemtie darbinieki Ilūkstes novadā – 14.

7. Atbrīvotie darbinieki Ilūkstes novadā – 7.

Attīstība

Saskaņā ar Latvijas Republikas Ministru kabineta 14.02.06. noteikumiem Nr.132 “*Kartība kādā piešķir valsts budžeta dotāciju novadu pašvaldībām infrastruktūras attīstībai*” Ilūkstes novada domei 2006.gadā tika piešķirta valsts budžeta dotācija administratīvi teritoriālās reformas realizācijai. Rezultātā tika veikts:

- Ilūkstes pilsētas kultūras centra jumta un logu remonts;
- Ilūkstes pirmsskolas izglītības iestādes “Zvaniņš” ēkas jumta remonts un siltināšana;
- Ilūkstes 1.vidusskolas jumta remonts;
- Ilūkstes novada Bebrenes vidusskolas jumta remonts;
- Ilūkstes 2.vidusskolas logu remonts;
- Ilūkstes pilsētas bērnu un jauniešu centra logu nomaiņa.

2006.gadā tika realizēts ERAF projekts “Īdenssaimniecības sistēmas rekonstrukcija Ilūkstes novada Šēderes, Pašulienes, Raudas, Pilskalnes, Doļņajas,

Dubezera un Bebreneš ciemos” par kopējo summu Ls 820 704.

Pašvaldība izstrādāja Kohēzijas fonda projekta “Ūdenssaimniecības attīstība Austrumlatvijas upju baseinu pašvaldībās, 3.kārta” iekšējās kontroles sistēmu.

2006.gadā tika turpināts darbs pie Ilūkstes novada teritorijas plānojuma izstrādes. Ilūkstes novada teritorijas plānojums tiek izstrādāts ar perspektīvu uz 12 gadiem – no 2007.gada līdz 2019.gadam. Teritorijas plānojums ir Ilūkstes novada domes attīstības un zemes izmantošanas politikas dokuments. 2006.gadā tika veiktas divas sabiedriskās apspriešanas, kuru laikā iedzīvotāji varēja iesniegt savus priekšlikumus teritorijas plānojuma izstrādei, pēc kurām tika apstiprināta teritorijas plānojuma galīgā redakcija un patreiz teritorijas plānojums atrodas Reģionālās attīstības un pašvaldību lietu ministrijā, atzinuma saņemšanai.

Tika sagatavoti un iesniegti izvērtēšanai 12 investīciju projektu pieteikumi. 2006.gadā pieci no tiem guva atbalstu par kopējo summu Ls 100 000:

- Bērnu rotaļu laukuma iekārtošana Ilūkstes pirmsskolas izglītības iestādei “Zvaniņš”;
- Infrastruktūras uzlabošana Ilūkstes pilsētā;
- Autobuss - skolēnu pārvadājumiem Bebrene;
- “Plastikāta logu un palodžu izgatavošana, piegāde, demontāža, montāža, iekšējo un ārējo aiļu apdare Ilūkstes mūzikas skolai”;
- Atpūtas bāzes “Dubezers” jumta un durvju nomaiņa.

2006.gadā ir sagatavots un iesniegts izvērtēšanai ERAF projekta pieteikums “Satiksmes drošības uzlabojumi Ilūkstes novadā”. Projektā paredzēta gājēju ceļiņa asfaltbetona seguma izbūve 540 m garumā ceļu posmos Šēdere – Šarlote un Bebrene – Šēdere – Gorbunovka Šēderes pagastā un gājēju ceļiņa asfaltbetona seguma izbūve un apgaismojuma ierīkošana 800m garumā ceļa posmā Birži-Ilūkste Bebreneš pagastā. Projekta kopējā summa Ls 72 765.

Realizēts Latvijas vides aizsardzības fonda projekts “Atdzelžošanas iekārtas uzstādīšana Ilūkstes novada Bebreneš pagasta Ilzes ciematā” par kopējo summu Ls 6500. Projekta rezultātā ir uzlabota Ilzes ciemata dzeramā ūdens kvalitāte, samazināts dzelzs saturs tajā.

Realizēts Sabiedrības integrācijas fonda projekts “Sēlijas vidienes pašvaldību un nevalstisko organizāciju cilvēkresursu kapacitātes celšana” par kopējo summu Ls 16 569,62.

Realizēts Valsts Kultūrkapitāla fonda projekts “Grāfu Plāteru – Zībergu kapličas

jumta remonts” par kopējo summu Ls 2230.

Nekustamā īpašuma nodaļa

Izskatīti vairāk kā 500 fizisko un juridisko personu iesniegumi. Gada laikā pieņemti 454 lēmumi par zemes lietošanu, nekustamo īpašumu apvienošanu un sadalīšanu, adresu piešķiršanu, nekustamā īpašuma mērķu noteikšanu, zemes izpirkšanas maksas samazināšanu, apgrūtinājumu apstiprināšanu u.c. jautājumos.

Zemesgrāmatā 2006.gadā nostiprinātas īpašuma tiesības astoņiem objektiem pašvaldībā. Iesniegti Zemesgrāmatā dokumenti vēl četriem objektiem. Ierakstīšanai Zemesgrāmatā tiek gatavoti dokumenti 26 pašvaldības objektiem. Lielākās problēmas, ierakstos pašvaldības īpašumus Zemesgrāmatā, ir ēku un būvju nelikumīga būvniecība vai arī pārņemtās ēkas pēc 1993.gada no rajona padomes vai bijušiem kolhoziem un sovhoziem bez ierakstīšanas Zemesgrāmatā. Ilgi tiek gatavots tehniskā inventāra lietas un zemes robežu plāni.

Iedarbināta vienota nekustamā īpašuma nodaļas administrēšanas programma “NINO” visā novadā.

Izglītība

Ilūkstes novadā darbojas divas pirmsskolas izglītības iestādes, četras vidusskolas, mūzikas skola un interešu izglītības iestāde “Ilūkstes bērnu un jauniešu centrs”. Izglītības iestāžu pedagogu radošais potenciāls ir par pamatu tam, ka novadā tiek nodrošināta iespēja skolēnu un jauniešu intelektuālajai attīstībai. Ir radītas iespējas interešu spēju un talantu izkopšanai, lietderīgai brīvā laika un atpūtas organizācijai.

Ilūkstes novada izglītības iestādes savu darbu plānojušas un veikušas saistībā ar 2006.gada apstiprināto budžetu. Izglītības iestāžu galvenais mērķis ir nodrošināt Ilūkstes novadā kvalitatīvas un daudzpusīgas mūžizglītības iespējas. Tiek organizēts darbs pie katras iestādes attīstības vīzijas turpmākajiem gadiem.

Novada divas pirmsskolas iestādes sagatavo visus 5 – 6 gadīgus bērnus skolai. Ilūkstes pirmsskolas izglītības iestāde „Zvaniņš” ir uzkrājusi un turpina attīstīt plašu metodisko bāzi. Pedagogu veidotie materiāli ik gadu ieņem vadošo vietu Daugavpils rajona pirmsskolas metodisko materiālu skatēs.

Finansējums no pašvaldības budžeta izglītības iestāžu uzturēšanai sastādīja:

1. Ilūkstes 1.vidusskolai Ls 89 892 (bez ēdināšanas);
2. Ilūkstes 2.vidusskolai Ls 44 526 (bez ēdināšanas);

3. Bebrenes vidusskolai Ls 42 991;
4. Ilūkstes mūzikas skolai Ls 11 114;
5. Ilūkstes bērnu un jauniešu centram Ls 13 949;
6. pirmsskolas izglītības iestādei "Zvaniņš" Ls 78 403;
7. pirmsskolas izglītības iestādei "Mazputniņš" Ls 21 269;
8. skolēnu pārvadāšanai Šēderē Ls 16 832;
9. skolēnu pārvadāšanai Pilskalnē Ls 3590;
10. Neklātienes vidusskolai Ls 26 985.

Ilūkstes novada bibliotēku darba rādītāji par 2006. gadu

Bibliotēka	Lasītāju skaits	Apmeklējums	Izniegums	Grāmatu fonds	Atbalstītie projekti	Papildus piesaistītie līdzekļi (Ls)	Uzziņas un konsultācijas
Ilūkstes pilsētas bibliotēka	628	6388	30.577	21.855	1	1297	812
Ilūkstes bērnu bibliotēka	608	8115	26.166	9068	1	354	966
Pilskalnes pagasta bibliotēka	204	3106	10.102	3738	0	2031	206
Bebrenes pagasta bibliotēka	402	5470	14.210	11.672	2	382	626
Šēderes pagasta bibliotēka	219	3649	10.648	7713	1	175	548
Pašulienes bibliotēka	125	1532	6771	4885	0	65	112
Kopā:	2186	28.260	98.474	63.931	5	4340	3300

Statistiskie dati par novada bibliotēkām 2006. gadu

Bibliotēka	Informācijas vienību skaits uz vienu lasītāju	Apmeklējumu skaits uz vienu lasītāju	Izmantotie līdzekļi uz vienu lasītāju (Ls)	Ienācis bibliotēkas fondā 2006. gadā			
				Kopā	latviešu val.	krievu.val.	svešvalodās
Ilūkstes pilsētas bibliotēka	35	10	23	551	438	113	
Ilūkstes bērnu bibliotēka	15	13	16	500	494	4	2
Pilskalnes pagasta bibliotēka	43	15	30	186	151	35	

Bebrenes pagasta bibliotēka	29	14	16	521	502	15	4
Šēderes pagasta bibliotēka	35	17	25	256	196	60	
Pašulienes bibliotēka	39	12	28	288	168	120	
Kopā:				2302	1949	347	6

Izdevumi kultūrai un tūrismam pa pagastiem

Šēderes pagastā:

- kultūras nams Ls 11 753, bibliotēkas Ls 8683; sportam novadā Ls 6628.

Bebrenes pagastā:

- kultūras nams Ls 8751, bibliotēka Ls 6250, tūrismam Ls 3939.

Pilskalnes pagastā:

- kultūras nams Ls 7480, bibliotēka Ls 4142, tūrismam Ls 11 081.

Ilūkstes pilsētā:

- kultūras nams Ls 34 182, bibliotēkas Ls 22 021, sportam Ls 1500, tūrismam Ls 2587.

Kultūra

Kultūras attīstību novadā veido bibliotēkas un kultūras nami. Novadā ir sešas bibliotēkas:

Ilūkstes pilsētas bibliotēka

Ilūkstes bērnu bibliotēka

Bebrenes pagasta bibliotēka

Pašulienes bibliotēka

Pilskalnes pagasta bibliotēka

Šēderes pagasta bibliotēka

Bibliotēku galvenie uzdevumi:

- Nodrošināt bibliotēku lietotājus ar jaunākajām grāmatām un periodiskajiem izdevumiem
- Nodrošināt apmeklētājus ar kvalitatīvu informāciju, izmantojot katalogus, internetu un datu bāzes.
- Nodrošināt apmeklētājiem saturīga brīvā laika izmantošanu, organizējot bibliotēkās izstādes un citus dažāda satura pasākumus.
- Jaunās paaudzes lietotāju audzināšanas, lasītprasmes pilnveidi un zinātkāres attīstīšanu.

2006.gadā novada bibliotekāri uzrakstīja septiņus projektus, no tiem pieci tika

atbalstīti. Bibliotekāri katru gada piedalās valsts Kultūrkapitāla fonda izsludinātajos konkursos. “**Bērnu žūrija**” (Ilūkstes pilsētas bērnu, Bebreņu pagasta, Šēderes pagasta bibliotēkas) un “**Jaunu grāmatu un citu iespaidarbu iegāde publiskajām bibliotēkām**” (Ilūkstes pilsētas bibliotēka). Ilūkstes novadā darbojas vienīgā bērnu bibliotēka, kas sekmīgi spēj nodrošināt bērnu informācijas, kultūras un izklaides vajadzības. Sadarbojoties ar novada un pagastu iestādēm Bebreņu pagasta bibliotēka katru gadu iesaistās mākslas plenēra “Zalktis “ veidošanā. Pilskalnes pagasta bibliotēka rīko Ziemassvētku eglis iedegšanas svētkus.

Novadā ir trīs kultūras nami un viens kultūras centrs, 18 pašdarbības kolektīvi, divi interešu klubi, viena bērnu interešu grupa. Novadā pašdarbībā piedalās aptuveni 356 dalībnieki.

Ilūkstes kultūras centrs

septiņi pašdarbības kolektīvi – 128 dalībnieki;
viena interešu grupa – 10 dalībnieki.

Kopā: 138 dalībnieki

Bebreņu kultūras namā darbojas:

četri pašdarbības kolektīvi – 57 dalībnieki
divi interešu klubi – 24 dalībnieki

Kopā: 81 dalībnieks

Pilskalnes pagasta KN

divi pašdarbības kolektīvi – 27 dalībnieki
viena interešu grupa – 20 dalībnieki

Kopā: 47 dalībnieki

Šēderes pagasta KN

pieci pašdarbības kolektīvi – 90 dalībnieki

Kopā: 90 dalībnieki

Tika apkopota informācija un izveidots buklets par novada pašdarbības kolektīviem.

Novada iedzīvotājiem ir iespēja aktīvi iesaistīties pašdarbības kolektīvos, tādejādi interesanti un lietderīgi pavadīt savu brīvo laiku.

Mākslinieciskās pašdarbības kolektīvi ir piedalījušies rajonu skatēs, gūstot labus rezultātus. *Ilūkstes KC:* Folkloras kopa, jauniešu deju kolektīvs “Ance”, Sporta deju pulciņš, *Bebreņu pagasta KN:* Vīru vokālais ansamblis, *Pilskalnes pagasta KN:* Vidējās paaudzes deju kolektīvs, *Šēderes KN:* Lašu koris.

Novada kultūras nami rīko gadskārtu ieražu, piemiņas dienu, valsts svētku pasākumus. Ir izveidojušies tradicionālie pasākumi. Tā piemēram “Aprīļa pilieni” (Bebreņu KN), “Melnā kalna svētki (Pilskalnes KN), Sporta deju festivāls “Deju ritmi” (Ilūkstes KC).

Ar projektu izstrādi kultūrā tiek domāts pie atpūtas un izklaides iespēju palielināšanas. 2006.gadā iesniegti, bet netika atbalstīti Pilskalnes KN projekti: "Tautas mākslas radošie procesi Ilūkstes novada" (Latviešu fonds, ASV), "Melnā kalna svētki" (VKKF). Tiek strādāts pie novada pilsētas – Ilūkstes tēla kā kultūras un sporta centra veidošanas.

Visi novada kultūras nami un bibliotēkas piedalījās Daugavpils rajona padomes rīkotajā skatē "Daugavpils rajona pašvaldību kultūras iestāžu darbības kvalitāte". Skates mērķis bija kultūras pakalpojumu kvalitātes paaugstināšana un bibliotēku darbības sakārtošana atbilstoši akreditācijas prasībām. Savās grupās uzvarēja Ilūkstes KC, Bebreņu pagasta KN, kā arī Ilūkstes pilsētas un Bebreņu pagasta bibliotēka.

Par norisēm kultūrā iedzīvotājus informē novada informatīvais izdevums „Ilūkstes Novada Vēstis”, domes mājas lapa www.ilukste.lv

Tūrisms Ilūkstes novadā

2006.gadā Ilūkstes novada dabas un kultūrvēstures teritorijas apmeklētāji:

Dabas takās liegumā "Pilskalnes Siguldiņa" ir bijuši vairāk kā 5800 cilvēku, tai skaitā 104 grupas un individuālie ceļotāji no 98 vietām Latvijā un 20 ārzemju grupas (Ls 1856), 10 grupas bezmaksas ekskursijas (internātskolas, bāreņi, invalīdi);

Akmeņupes dabas taku apmeklētāji 350 cilvēki un Bebreņu parku un Dvietes palieni apmeklētāji 1517 tūristi.

Bebreņu pils pagrabos bijuši 700 apmeklētāji.

Naktsmītņu un telpu izmantošana:

– Pilskalnē

A/b "Dubezers" ~ 2000 cilvēki (Ls 2374);

viesu māja "Driģenes" – 528 cilvēki (Ls 1057).

• Šēderes dienesta viesnīcā nakšņojusi 156 cilvēki (Ls 757)

• A/b "Ilūkste" naktsmītnes izmantojuši 168 cilvēki (Ls 1800)

Kopā 2600.gadā novada tūrisma pakalpojumus izmantojuši:

1. Pilskalnē 8328 cilvēki;

2. Bebreņē 2567 cilvēki;

3. Šēderes dienesta viesnīcā 156cilvēki;
4. A/b "Ilūkste" naktsmītnes 168 cilvēki;

Kopā: 11219 cilvēki + 2100= 13319

Viena no tūrisma informācijas centra darbības jomām ir tūrisma maršrutu piedāvāšana un organizēšana pa novada teritoriju un ārpus tās, informācija par naktsmītnēm, ēdināšanas pakalpojumiem. Maršrutus pa novadu un ārpus tā izmantojuši 2100 ceļotāju.

Ilūkstes novada tūrisma informācijas centrs piedalās reklāmas pasākumos:

1. tūrisma gadatirgū Balttour 2006, izdalot reklāmas materiālus visiem Latvijas novadu Tūrisma informācijas centriem (TIC) un tūrisma organizācijām;
2. Izmantojot TIC paredzētās cenu atlaides, reklāma par tūrisma iespējām ievietota "Lauku Avīzes" tematiskajā izdevumā ceļotājiem;
3. reklāmas materiāli izvietoti Latvijas tūrisma birojā un izmantojot bezmaksas reklāmas iespējas, materiāli ievietoti interneta portālos TAVA, Latgale, Daugavpils novada TIC;
4. tūrisma informācijas centrs sniedz visa veida informāciju telefoniski, atbildot uz e-pasta vēstulēm;
5. izgatavoti plakāti par tūrisma iespējām novadā un izvietoti reklāmas standos – Ilūkstē, Bebreņē, Šēderē;
6. centra telpās tūristu rīcībā ir informācijas materiāli par maršrutiem, naktsmītnēm, ēdināšanu, tūrisma piedāvājumiem, kartes.

Daudz ceļotāju tūrisma informācijas centrs piesaistīja sadarbojoties ar:

29. laikraksta "Diena" organizētajā akcija "Apceļo Latviju";
30. Latvijas tūrisma attīstības valsts aģentūras rīkotais "Latvijas ceļojumu maratons";
31. tiek izstrādāti maršruti pa Sēliju, kopēji maršruti ar citām pašvaldībām un tūrisma informācijas centriem pa Latviju un Lietuvu;
32. TIC iesaistās kopīgos projektos – kopā ar TAVA izveidots stands par Ilūkstes novadu.

Sports

Sporta vajadzībām 2006.gadā bija iedalīts maz līdzekļu – Ls 6628, pamatā tie tika izmantoti Ilūkstes jauno futbolistu atbalstīšanai. Ilūkstes novada dienās ar Latvijas Republikas riteņbraucēju federācijas piedalīšanos tika noorganizēti plaši republikas

mēroga riteņbraukšanas sporta svētki. No 2007.gada tālākai sporta attīstībai atvēlēts budžetā Ls 14 374 un pieņemti darbā četri sporta metodisti uz pusslodzi.

Sociālā palīdzība un sociālie pakalpojumi Ilūkstes novada sociālajā dienestā

Sociālā palīdzība – naudas vai mantiskie pabalsti tika piešķirti balstoties uz materiālo resursu novērtēšanu personām (ģimenēm) saskaņā ar valstī esošo likumdošanu un Ilūkstes novada domes saistošajiem noteikumiem “Par Ilūkstes novada pašvaldības sociālajiem pabalstiem”.

Kopā 2006.gadā pašvaldībā sociālajiem pabalstiem izlietoti Ls 66 169, t.sk.:

Pabalstu veidi	Izlietotā summa (Ls)	% (no kopējās sociālo pabalstu summas)
Garantētā minimālā ienākuma līmeņa pabalsts (GMI)	36282	54,83
Apbedīšanas pabalsts	3725	5,63
Vienreizēji pabalsti ārkārtas gadījumā	400	0,60
Ēdināšana (bērniem no trūcīgām ģimenēm vispārizglītojošās skolās, apmaksājot 100% apmērā pusdienas, pirmsskolas izglītības iestādēs 50% apmērā)	11014	16,65
Medicīnas pakalpojumu apmaksā (trūcīgām ģimenēm 30% apmērā no izlietotās summas atbilstoši ģimenes ārsta izrakstītām receptēm, norīkojumiem, bet ne vairāk kā Ls 30 uz ģimeni gadā un pensionāriem, 1. un 2.grupas personām ar speciālām vajadzībām, kuriem pensija nepārsniedz Ls 90 mēnesī ārstēšanās stacionārā vai zobu protezēšana, 25% apmērā no izlietotās summas, ne vairāk kā Ls 30 gadā.	3380	5,11
Pabalsts bērnu izglītībai, audzināšanai	2220	3,36
Pabalsts audžu ģimenei	222	0,34
Pabalsts bērniem bāreņiem dzīves uzsākšanai	3515	5,31
Pabalsts sodu izcietušām personām dzīves uzsākšanai	30	0,04
Pabalsts citiem mērķiem (politiski represētām personām Komunistiskā terora upuru piemiņas dienā un LR proklamēšanas dienā, mazaizsargātām iedzīvotāju grupām Ziemassvētku dāvanām)	5381	8,13

2006.gadā atbilstība trūcīgas ģimenes statusam konstatēta **254 ģimenēm (801 personai)**. Gada laikā **atteikti pabalsti četrām personām**, no tām trīs personām atteikts GMI pabalsts, jo personas ir atteikušās no līdzdarbības pienākumiem, t.i., pašas neiesaistās savu problēmu risināšanā; viena persona neatbilda pašvaldībā noteiktajam ienākumu un materiālā stāvokļa līmenim.

2006.gads salīdzinājumā ar 2005.gadu (%)

Pabalstu veidi	2005.gads	2006.gads
Garantētā minimālā ienākuma līmeņa pabalsts (GMI)	48,57	54,83
Apbedīšanas pabalsts	4,33	5,63
Vienreizēji pabalsti ārkārtas gadījumā	0,92	0,60
Dzīvokļu pabalsts	6,84	0
Ēdināšana (bērniem no trūcīgām ģimenēm vispārizglītojošās skolās, apmaksājot 100% apmērā pusdienas, pirmsskolas izglītības iestādēs 50% apmērā)	23,57	16,65
Medicīnas pakalpojumu apmaksā	4,21	5,11
Pabalsts bērnu izglītībai, audzināšanai	1,81	3,36
Pabalsts audžu ģimenei	0,33	0,34
Pabalsts bērniem bāreņiem dzīves uzsākšanai	1,06	5,31
Pabalsts sodu izcietušām personām dzīves uzsākšanai	0,04	0,04
Pabalsts citiem mērķiem (politiski represētām personām Komunistiskā terora upuru piemiņas dienā un LR proklamēšanas dienā, mazaizsargātām iedzīvotāju grupām Ziemassvētku dāvanām)	8,27	8,13
Kopā (Ls)	66 378	66 169

Aprūpe mājās

Novada prioritāte - nodrošināt aprūpējamo personu vajadzībām visatbilstošākos pakalpojumus viņu dzīves vietā. Aprūpe mājās 2006.gadā tika nodrošināta **65 personām**. No tām:

1. 15 personas ir bez pārvietošanās iespējām vai pārvietojas ar ratiņiem;
2. 18 ir personas, kurām piešķirta invaliditāte;
3. 47 pensijas vecuma personas.

Aprūpi mājās Ilūkstes novadā veic 35 aprūpētāji. Viņu **darba samaksai**, ieskaitot sociālo nodokli, 2006.gadā izlietoti **Ls 15513**.

Novadā esošo institūciju nodrošinātie sociālie pakalpojumi

Institūcija	Izlietotā summa (Ls) 2005.gads	Izlietotā summa (Ls) 2006.gads
Aprūpe mājās	14 749	15 513
Dienas aprūpes centrs personām ar garīga rakstura traucējumiem "Fēnikss"	6 956	9 509
SPPK, Jēkabpils iela 1, Ilūkste	2987	4 290 (nopirkts 1 dzīvoklis Ls 600 un siltināti 10 dzīvokļi Ls 1500)
Kopā:	24 692	29 312

Pirktie sociālie pakalpojumi institūcijās

Institūcija	Izlietotā summa (Ls) 2005.gads	Izlietotā summa (Ls) 2006.gads
Subates Romas katoļu draudzes veco ļaužu mītnē "Miera nams"	2108	2722
Višķu sociālās aprūpes centrs	704	1087
Naujenes bērnu nams	4725	6573
Kopā:	7537	10382

2006.gadā no 3.jūlija līdz 31.oktobrim sociālais dienests aktīvi piedalījās Eiropas Savienības un Latvijas valsts atbalstīta projekta „Sēlijas vidienes pašvaldību un nevalstisko organizāciju cilvēkresursu kapacitātes celšana” īstenošanā. Projekta realizācijas rezultātā tika:

2. apmācīti pašvaldības iestāžu un nevalstisko organizāciju darbinieki par dažādu ES struktūrfondu projektu pieteikumu rakstīšanu, ieviešanu;
3. noorganizēts ļoti vērtīgs pieredzes apmaiņas brauciens uz Lielvārdes novadu, Ogres rajona pašvaldību.

Šobrīd ir iesniegti divi projekti:

4. sadarbojoties ar biedrību „Bebrenes vidusskolas biedrība” Zemkopības ministrijas programmā „LEADER” projekts „To der zināt!” – mērķis ģimeņu ar bērniem vecāku izglītošana un sadarbības tīkla aktivizēšana ģimeņu ar bērniem atbalstam. (Ls 1626)
5. Latvijas Kultūrkapitāla fondam – bērnu vasaras radošā nometne „Zeltītā vasara” (darbības vieta grāfu Plāteru – Zībergu muiža).

Bāriņtiesas darbs

2006.gadā Ilūkstes novada Bāriņtiesa veikusi šādus darbus:

Nelabvēlīgās ģimenes, bērnu aprūpes un aizgādības tiesību atņemšana un atjaunošana vecākiem

1.1	Nelabvēlīgās ģimenes	
	Nelabvēlīgo ģimeņu skaits kopā	9
	Bērnu skaits nelabvēlīgajās ģimenēs kopā	38
1.2.	Bērna aprūpes tiesību vecākiem atņemšana un atjaunošana	
	Personu skaits, kam 2006.gadā ar bāriņtiesas lēmumu atņemtas bērna aprūpes tiesības, kopā	2
	Personu skaits, kam 2006.gadā ar bāriņtiesas lēmumu atjaunotas bērna aprūpes tiesības, kopā	2
	Bērnu skaits, kuru vecākiem 2006. gadā atņemtas aprūpes tiesības, kopā	2
	Bērnu skaits, kuru vecākiem 2006. gadā atjaunotas aprūpes tiesības	2
1.3	Aizgādības tiesību atņemšana vecākiem un atjaunošana ar tiesas spriedumu 2006.gadā.	
	Personu skaits, pār kuriem bāriņtiesa 2006.gadā pieņēmusi lēmumu	3

	par lietas ierosināšanu Daugavpils tiesā par aizgādības tiesību atņemšanu vai atjaunošanu	
	Personu skaits, kam ar rajona Daugavpils tiesas spriedumu atņemtas aizgādības tiesības	8
	Bērnu skaits, kam ar rajona Daugavpils tiesas spriedumu atņemtas aizgādības tiesības	12
	Personu skaits, kam ar rajona (pilsētas) tiesas spriedumu atjaunotas aizgādības tiesības	-

Pārskats par adopcijas, aizbildnības un aizgādības lietām

2.2	Aizbildņi un aizbildnībā esošie bērni	
	Aizbildnībā esošie bērni, kopā	17
	Aizbildņi, kopā	15
	Atlaišana un atcelšana no aizbildņa pienākumu pildīšanas	
	Bērni, kam 2006.gadā ar bāriņtiesas lēmumu atlaisti aizbildņi, kopā	12
	no tiem:- bērnam sasniedzot pilngadību	12
	- bērnam atgriežoties ģimenē	-
	Personas, kas 2006.gadā ar bāriņtiesas lēmumu atceltas no aizbildņa pienākumu pildīšanas par sliktu aizbildņa pienākumu pildīšanas, kopā	1
2.3.	Aizgādībā esošās rīcībnespējīgās personas un aizgādņi	
	Aizgādībā esošās rīcībnespējīgās personas, kopā	37
	Aizgādņi, kopā	37
	Atcelšana no aizgādņa pienākumu pildīšanas	
	Personas, kas 2006.gadā ar bāriņtiesas lēmumu atceltas no aizgādņa pienākumu pildīšanas par sliktu aizgādņa pienākumu pildīšanu, kopā	1

Pārskats par veiktajiem apliecinājumiem

3.	Bāriņtiesā veikto apliecinājumu skaits, kopā	958
-----------	---	------------

Ikdienā bāriņtiesas darbinieki veica nelabvēlīgo ģimeņu, riska ģimeņu un nepilngadīgo likumpārkāpēju ģimeņu apsekošanu. 2006.gada nogalē tika apsekoti ārpus ģimenē (bērnu namos, bērnu sociālās aprūpes centros, speciālajās internātskolās) un aizbildnībā esošie bērni, kā arī rīcībnespējīgie viņu dzīvesvietās un sociālās aprūpes centros, pieprasītas aizbildņa un aizgādņa atskaites par nepilngadīgo un rīcībnespējīgo mantas pārvaldību, aizstāvētas viņu mantiskās un personiskās intereses, izpētīti dzīves apstākļi, noskaidrotas vajadzības, ņemts vērā viņu viedoklis par ārpus ģimenes aprūpi un vecākiem. Kopā ar sociālā dienesta darbiniekiem sastādītas ģimeņu atbalsta programmas, pēc kurām strādāts ar šo bērnu vecākiem ar mērķi atjaunot aprūpes tiesības vecākiem un bērnus atgriezt ģimenē.

Lai veicinātu Ilūkstes novada attīstību, pašvaldība un tās iestādes aktīvi iesaistās dažādu attīstības un investīciju projektu sagatavošanā, lai piesaistītu gan nacionālos, gan Eiropas Savienības finanšu līdzekļus.

Īpaši aktīvi pašvaldība un tās iestādes iesaistās projektu realizācijā, kas saistīti ar

infrastruktūras sakārtošanu novadā: ūdenssaimniecības attīstība, labiekārtošana (ielu apgaismojums), energoefektivitātes paaugstināšana, tūrisma uzlabošana.

Ilūkstes novada dome turpina aktīvi darboties pie dažādu esošo projektu realizācijas, kā arī pie jaunu projektu pieteikumu sagatavošanas, lai turpinātu novada nozaru un jomu attīstību, piesaistot finanšu līdzekļus no nacionālām, Eiropas Savienības un citām atbalsta programmām un iniciatīvām.

Ilūkstes novada teritorijas attīstībai tiek izvirzītas sekojošas prioritātes:

- * Uzņēmējdarbības attīstības veicināšana un visu veidu pakalpojumu sniegšana juridiskām un fiziskām personām;
- * Novadā esošo sociālo objektu (vidusskolu, kultūras namu, u.c.) pilnveidošana un attīstība;
- * Tūrisma un citu servisa pakalpojumu attīstība. Kultūrvēsturiskās vides un dabas mantojuma saglabāšana un izmantošana, tūrisma nozares attīstība;
- * Iedzīvotāju dzīves kvalitātes paaugstināšana;
- * Ilūkstes novada vides labiekārtošana;
- * Kultūras dzīves un brīvā laika pavadīšanas iespēju aktivizēšana;
- * Iedzīvotāju profesionālā un tālākā izglītošana.

Attīstība Ilūkstes novadā nozīmē ne tikai esošo uzņēmumu izaugsmi un potenciālu investoru piesaisti, bet arī pašu novada iedzīvotāju iesaistīšanos novada dzīvē. Ņemot vērā pašreiz izveidoto vidi uzņēmējdarbības attīstībai, var uzskaitīt, ka novada iedzīvotāji varētu apsvērt iespējas savas uzņēmējdarbības uzsākšanai Ilūkstes novadā, īpaši, tad ja tiktu radīti un īstenoti stimuli un atbalsts viņu dzimtajā pusē.

Domes izpilddirektors

R. Žilvinskis