

## **Informatīvais ziņojums**

### **“Par samazinātu darbaspēka nodokļu likmju piemērošanu sezonālajos darbos nodarbināto ienākumam”**

#### **1. Sezonas laukstrādnieku ienākuma nodokļa ieviešanas mērķis un noteiktie vērtēšanas kritēriji**

2012.gadā Zemkopības ministrija, pamatojoties uz Lauku atbalsta dienesta (turpmāk – LAD) sniegto informāciju par 2011.gadā deklarētajiem platību apjomiem augļkopības un dārzkopības nozarē un pamatojoties uz ekspertu pieņēmumiem, par nepieciešamo nodarbināto skaitu, kā arī nepieciešamo darba laika patēriņu augļkopības un dārzkopības ražas uzturēšanas un novākšanas darbos, bija apzinājusi situāciju par nodarbinātības apmēriem augļkopības un dārzkopības nozarē, kā arī veica aprēķinus par nodokļu ieņēmumiem valsts budžetā.

Zemkopības ministrija saskaņā ar veiktajiem aprēķiniem norādīja, ka ik gadu augļkopības un dārzkopības nozarē ir jānodarbina gandrīz 39 tūkst. sezonas darbinieku, tādējādi nodokļu ieņēmumiem valsts budžetā 2011.gadā bija jābūt apmēram 2,6 milj. *euro*. Savukārt saskaņā ar Valsts ieņēmumu dienesta (turpmāk – VID) sniegto informāciju 2011.gadā no 400 uzņēmējiem – augļu, ogu un dārzeņu audzētājiem – tikai 32 uzņēmēji nodarbināja 232 sezonas darbiniekus un no darba ņēmēju ienākumiem ir aprēķinājuši valsts sociālās apdrošināšanas obligātās iemaksas (kopā darba devēja (24,09%) un darba ņēmēja (11%) daļa) 20 tūkst. *euro* apmērā, un ir ieturējuši iedzīvotāju ienākuma nodokli 9 tūkst. *euro* apmērā, kopumā sastādīja vien 30 tūkst. *euro*. Tādējādi tika secināts, ka šajā nozarē ir ļoti augsts ēnu ekonomikas līmenis un 2011.gadā par sezonas darbiniekiem ir veikta neliela nodokļa nomaksa, kopumā veidojot valsts budžetam zaudējumus 2,6 milj. *euro* apmērā. Lai veicinātu neregistrētās nodarbinātības mazināšanos, Zemkopības ministrija ierosināja sezonas darbiniekiem noteikt samazinātu darbaspēka nodokļa likmi<sup>1</sup>.

Lai risinātu augļkopības un dārzkopības nozarē īslaicīgajos sezonas darbos nodarbināto personu nodarbināšanas un darbaspēka nodokļu maksāšanas problēmas, 2014.gada 1.jūnijā stājās spēkā grozījumi likumā “Par iedzīvotāju ienākuma nodokli”, dodot iespēju augļkopības un dārzkopības nozares ražotājiem kā alternatīvu jau esošajiem darbaspēka nodokļiem piemērot sezonas laukstrādnieku ienākuma nodokļa režīmu.

Sezonas laukstrādnieku ienākuma nodokļa ieviešanas mērķis bija:

- 1) samazināt nelegālo nodarbinātības līmeni sezonas laukstrādnieku vidū;
- 2) samazināt darba devējiem (lauksaimniekiem) administratīvo slogu, kas saistīts ar lauksaimniecības nozarei raksturīgo nevienmērīgo sezonas darbinieku plūsmu.

Saskaņā ar likumā “Par iedzīvotāju ienākuma nodokli” noteikto, sezonas laukstrādnieku ienākums ir ienākums, ko sezonas laukstrādnieku ienākuma nodokļa maksātājs gūst taksācijas gada periodā no 1.aprīļa līdz 30.novembrim sezonas rakstura darbos augļkoku, ogulāju un dārzeņu sējā vai stādīšanā, sējumu un stādījumu kopšanā, ražas novākšanā, augļu, ogu un dārzeņu šķirošanā sezonas laukstrādnieku ienākuma izmaksātāja labā.<sup>2</sup>

Sezonas laukstrādnieku ienākuma nodokļa maksātājs likuma “Par iedzīvotāju ienākuma nodokli” izpratnē ir maksātājs, kas nodarbināts lauksaimniecības sezonas darbos, ja taksācijas gada periodā no 1.aprīļa līdz 30.novembrim:

- 1) maksātājs tiek nodarbināts lauksaimniecības sezonas darbos ne vairāk kā 65 kalendāra dienas pie viena vai vairākiem sezonas laukstrādnieku ienākuma izmaksātājiem kopā;
- 2) maksātāja ienākums, kas gūts pie viena vai vairākiem sezonas laukstrādnieku ienākuma izmaksātājiem kopā, nepārsniedz 3 000 *euro*;

<sup>1</sup> Zemkopības ministrijas 2012.gada 12.jūlija vēstule Nr.9.2-2/2437/2012

<sup>2</sup> Likuma “Par iedzīvotāju ienākuma nodokli” 11.<sup>12</sup> panta pirmā daļa

3) maksātājam četru mēnešu periodā pirms lauksaimniecības sezonas darbu uzsākšanas sezonas laukstrādnieku ienākuma izmaksātāja labā nav ar šo pašu ienākumu izmaksātāju pastāvējušas darba tiesiskās attiecības vai nav bijis noslēgts uzņēmuma līgums<sup>3</sup>.

Sezonas laukstrādnieku ienākuma nodokļa likme ir 15%, bet ne mazāka kā 0,70 *euro* katrā nodarbinātības dienā<sup>4</sup>.

Atbilstoši Ministru kabineta 2013.gada 13.augusta sēdes protokola Nr.44 158.§ "Likumprojekts "Grozījumi likumā "Par iedzīvotāju ienākuma nodokli"" 6.punktā noteiktajam Finanšu ministrija sadarbībā ar Zemkopības ministriju un Labklājības ministriju 2018.gadā veica pirmo sezonas laukstrādnieku ienākuma nodokļa režīma efektivitātes izvērtējumu par laika periodu no 2015.gada līdz 2017.gadam<sup>5</sup>. Pirmajā izvērtējumā secināts, ka sezonas laukstrādnieku ienākuma nodokļa režīms laika periodā no 2015.gada līdz 2017.gadam nav bijis tik efektīvs, kā sākotnēji bija plānots, jo tikai divi no astoņiem vērtēšanas kritērijiem bija izpildīti, savukārt četri kritēriji bija izpildīti daļēji, bet divi kritēriji nebija izpildīti. Tomēr vērtēšanas kritēriju izpildes rezultāti liecināja, ka **izvirzītajā mērķī – ēnu ekonomikas mazināšanā** – ir sasniegts progress. Konstatēts, ka ēnu ekonomikas līmenis augļkopības un dārzkopības nozarē samazinās, tomēr minētie rādītāji neliecināja, ka ēnu ekonomika minētajās nozarēs ir pilnībā izskausta, tādējādi nepieciešams minēto nozari pastiprināti uzraudzīt un informēt par sezonas laukstrādnieku ienākuma nodokļa režīmu. Vienlaikus secināts, ka ir sasniegts sezonas laukstrādnieku ienākuma nodokļa režīma ieviešanas **mērķis – samazināt darba devējiem (lauksaimniekiem) administratīvo slogu.**

Nemot vērā, ka sezonas laukstrādnieku ienākuma nodokļa režīms ir ēnu ekonomiku mazinošs, kā arī samazina administratīvo slogu darba devējiem – lauksaimniekiem, 2018.gadā tika nolemts, ka sezonas laukstrādnieku ienākuma nodokļa režīms, neraugoties uz daļējo kritēriju izpildi, ir jā saglabā un atkārtoti jāvērtē 2021.gadā.

Saskaņā ar Ministru kabineta 2018.gada 27.februāra sēdes protokola Nr.13 44.§ "Informatīvais ziņojums "Par samazinātu darbaspēka nodokļu likmju piemērošanu sezonālajos darbos nodarbināto ienākumam" (TA-285) 2.punktu (turpmāk – MK 2018.gada 27.februāra sēdes protokola Nr.13 44.§ 2.punkts) Finanšu ministrijai sadarbībā ar Labklājības ministriju un Zemkopības ministriju uzdots izvērtēt sezonas laukstrādnieku ienākuma nodokļa piemērošanu regulējošo normu īstenošanas gaitu un sasniegtos rezultātus attiecībā uz neregistrētās nodarbinātības izmaiņu tendenci augļkopības un dārzkopības nozarē un sezonas laukstrādnieku ienākuma nodokļa režīma efektivitāti, tai skaitā attiecībā uz valsts sociālās apdrošināšanas iemaksām un sociālās apdrošināšanas pakalpojumu pieejamību īslaicīgajos sezonas darbos nodarbinātajām personām periodā no 2018.gada līdz 2020.gadam, un iesniegt līdz 2021.gada 1.februārim Ministru kabinetā attiecīgu informatīvo ziņojumu. Sezonas laukstrādnieku ienākuma nodokļa ieviešanas rezultātus līdz 2021.gadam jāvērtē, ievērojot šādus kritērijus:

- 1) sezonas laukstrādnieku ienākuma nodokļa ieņēmumi budžetā 2020.gadā ir sasnieguši vismaz 370 000 *euro*;
- 2) sezonas laukstrādnieku ienākuma nodokļa maksātāju skaits 2020.gadā ir sasniedzis 7 700 personu.

## **2. Sezonas laukstrādnieku ienākuma nodokļa režīma ieviešanas rezultātu izvērtējums**

Analizējot sezonas laukstrādnieku ienākuma nodokļa piemērošanu regulējošo normu īstenošanas gaitu un sasniegtos rezultātus attiecībā uz neregistrētās nodarbinātības izmaiņu

<sup>3</sup> Likuma "Par iedzīvotāju ienākuma nodokli" 11.<sup>12</sup> panta otrā daļa

<sup>4</sup> Likuma "Par iedzīvotāju ienākuma nodokli" 15.panta divpadsmitā daļa

<sup>5</sup> [Informatīvais ziņojums "Par samazinātu darbaspēka nodokļu likmju piemērošanu sezonālajos darbos nodarbināto ienākumam"](#)

tendenci augļkopības un dārzkopības nozarē un sezonas laukstrādnieku ienākuma nodokļa režīma efektivitāti, kā arī noteiktos vērtēšanas kritērijus, jāņem vērā, ka lauksaimniecība ir specifiska nozare, kur augļu, ogu un dārzeņu ražošana, tāpat kā pārējo augkopības produktu ražošana, ir atkarīga no klimatiskajiem apstākļiem un ar to saistītajiem riska faktoriem. Kā Zemkopības ministrija norāda, pavasara salnas, ziemas sali, lietavas, sausuma periodi un citi laikapstākļi var novest pat pie pilnīgas ražas zaudēšanas. Papildu tam augļkopības un dārzkopības produktu ražošanu ietekmē arī tādi faktori kā, piemēram, pasaules un Eiropas tirgus cenu un pieprasījuma svārstības un dažādas augu slimības.

Atbilstoši Zemkopības ministrijas sniegtajai informācijai laikapstākļu ietekmi it īpaši varēja novērot 2018.gadā, kad visā Latvijas teritorijā bija novērojami lauksaimniecībai īpaši nelabvēlīgi laikapstākļi – stihisks sausums. Neskatoties uz to, ka 2018.gadā sezonas laukstrādnieku ienākuma nodokļa izmaksātāju skaits pieauga no 166 personām 2017.gadā līdz 186 personām 2018.gadā, sezonas laukstrādnieku skaits šajā periodā samazinājās par 247 personām. Pēc Zemkopības ministrijas sniegtās informācijas tas izskaidrojams ar to, ka kopš 2018.gada aprīļa beigām gandrīz visā Latvijas teritorijā bija novērota paaugstināta gaisa temperatūra un sausums. Pēc Latvijas Vides, ģeoloģijas un meteoroloģijas centra datiem, 2018.gada aprīlis ir bijis 3. siltākais novērojumu vēsturē, bet 2018.gada maijs ir bijis siltākais novērojumu vēsturē, un kopējais nokrišņu daudzums bija tikai 23,8 mm, kas ir 51% zem mēneša normas. Paaugstināta gaisa temperatūra un zems nokrišņu daudzums turpinājās arī 2018.gada jūnijā. Kopējais nokrišņu daudzums Latvijā 2018.gada jūnijā bija 43,9 mm, kas ir 40% zem mēneša normas (73,3 mm). Ņemot vērā to, ka sausums 2018.gadā radīja neatgriezeniskas un nopietnas sekas visām lauksaimniecības nozarēm, negatīvi ietekmējot kultūraugu sēju, dīgšanu un attīstību, un bija paredzams, ka sausuma dēļ 2018.gadā būtiski samazināsies kultūraugu raža, kas negatīvi ietekmēs saimniecību ieņēmumus un spēju segt saimniekošanas un saistību izdevumus, 2018.gada 26.jūnijā Latvijā ir atzīts, ka pavasara ilgstošā sausuma izraisītās sekas lauksaimniecībā ir definējamas kā valsts mēroga dabas katastrofa saskaņā ar Civilās aizsardzības un katastrofas pārvaldīšanas likuma tiesību normām.

Saskaņā ar Zemkopības ministrijas sniegto informāciju kā vēl viena no būtiskākajām problēmām, ar ko saskaras augļu, ogu un dārzeņu ražotāji, ir darbaspēka trūkums. Ar katru gadu kļūst arvien grūtāk piesaistīt strādniekus sezonas darbos, jo laukos ir samazinājies strādājošo skaits. Potenciālie strādnieki vai nu jau ir atraduši pastāvīgu algotu darbu, vai arī vienkārši nevēlas strādāt. Arī paši augļkopības un dārzkopības nozares uzņēmēji norāda, ka sezonas darbiem sējas, stādīšanas un ražas novākšanas periodā iespējams piesaistīt galvenokārt tikai personas, kuras nestrādā algotu pamatdarbu un kuru attieksme pret darba pienākumiem un darba disciplīnu visbiežāk ir pavirša. Turklāt darbaspēka trūkums ir novērojams visā lauksaimniecībā.

Ik gadu lauksaimniecības darbos ir nodarbināti arī viesstrādnieki. Tomēr 2020.gadā, kad Covid-19 pandēmijas dēļ cilvēku pārvietošanās bija apgrūtināta visā pasaulē un arī Latvijā tika veikti piesardzības pasākumi, lai ierobežotu Covid-19 vīrusa izplatību. Tādējādi arī lauksaimniecības nozarē bija apgrūtināta viesstrādnieku nodarbināšana. Pēc LAD sniegtās informācijas 2019.gadā sezonas darbos tika nodarbināti 140 sezonas laukstrādnieki – nerezidenti, to ienākumam piemērojot sezonas laukstrādnieku ienākuma nodokļa režīmu. Tos bija nodarbinājušas 12 saimniecības no Mālpils, Lielvārdes, Krimuldas, Bauskas, Rundāles, Jelgavas, Ozolnieku un Apes novadiem. Vidējais ienākums vienam sezonas laukstrādniekam – nerezidentam 2019.gadā tika reģistrēts 1 220,12 *euro* apmērā. Savukārt 2020.gadā sezonas darbos tika nodarbināti tikai 39 laukstrādnieki – nerezidenti, to ienākumam piemērojot sezonas laukstrādnieku ienākuma nodokļa režīmu. Tos bija nodarbinājušas tikai 3 saimniecības no Jelgavas, Mālpils un Apes novadiem. Vidējais ienākums vienam sezonas laukstrādniekam – nerezidentam 2020.gadā tika reģistrēts 1 139 *euro* apmērā.

Papildus minētajam Zemkopības ministrija norāda, ka joprojām ir salīdzinoši zems sezonas laukstrādnieku ienākuma izmaksātāju skaits. Saskaņā ar LAD informāciju piekļuve

kopumā sezonas laukstrādnieku ienākuma nodokļa sistēmai 2020.gadā nodrošināta aptuveni 25 000 personām – tās ir personas, kurām ir platība, kas atbilst sezonas laukstrādnieku nodarbināšanai (LAD deklarējušas vienotā platību maksājuma saņemšanai vismaz vienu no Ministru kabineta 2014.gada 25.marta noteikumu Nr.166 “Noteikumi par Lauku atbalsta dienesta informācijas sistēmu sezonas laukstrādnieku ienākuma nodokļa piemērošanas nodrošināšanai” pielikumā norādītajiem kultūraugu kodiem). Izslēdzot to platību, kas atbilst kultūraugu kodam 811 – kas pēc būtības ir piemājas dārzu platība, no 25 000 personām ir aptuveni 14 000 personas, kurām ir platība, kas atbilst sezonas laukstrādnieku nodarbināšanai. No 14 000 personām 2 852 ir personas, kuru platība, kas atbilst sezonas laukstrādnieku nodarbināšanai, ir lielāka par 2 hektāriem.

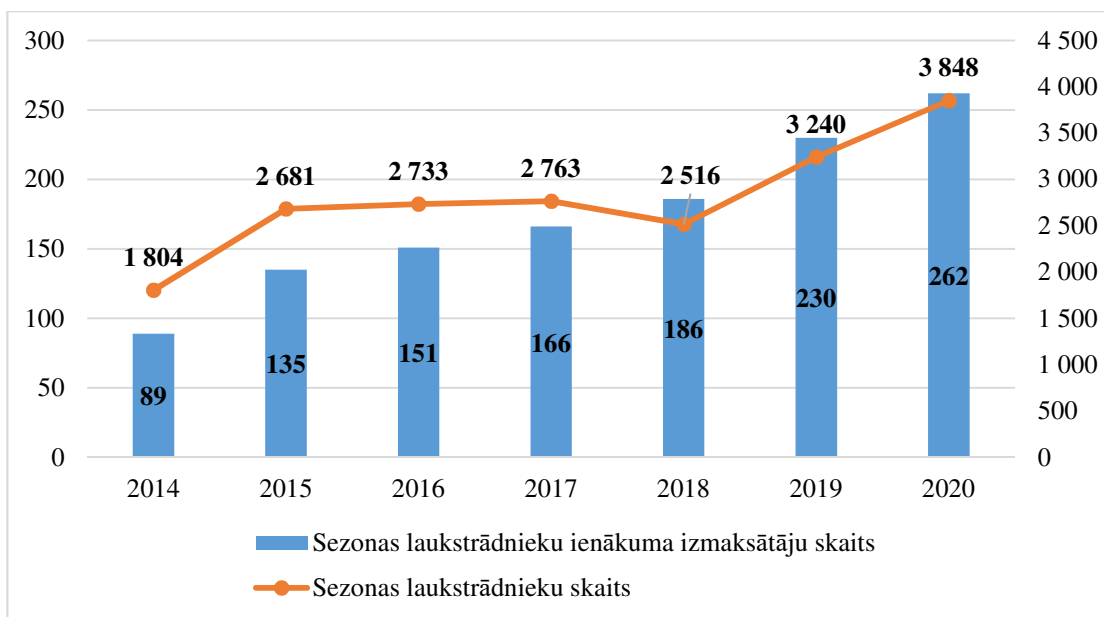
**Tas nozīmē, ka no 2 852 personām tikai 262 saimniecības, jeb 9% no iespējamajām saimniecībām, izmanto sezonas laukstrādnieku ienākuma nodokļa režīmu. Līdz ar to var secināt, ka nozarē joprojām pastāv neregistrētā nodarbinātība, kā rezultātā nodokļa maksātāji izvairās no legālas nodokļu samaksas. Tādējādi rodas jautājums par šādas situācijas cēloņiem, uz kuru nevar rast atbildi bez padziļinātas izpētes. Iespējams, ka sezonas darbos tiek nodarbināti ģimenes locekļi, iespējams, ka augsta ēnu ekonomika. Iespējams, ka arī liela daļa augļkopības un dārzkopības nozares uzņēmēju joprojām nezina par sezonas laukstrādnieku ienākuma nodokļa režīmu.**

Papildus minētajam Zemkopības ministrija norāda, ka pēdējos gados daudzas saimniecības ir izmantojušas jaunu iespēju, kā risināt darbaspēka problēmu. Lauksaimnieki aicina savās saimniecībās tā saucamos “pašlasītājus”. Šādām personām ir iespēja pašām novākt augļu, ogu dārzu un dārzeņu produkciju un attiecīgi veikt apmaksu par salasītās produkcijas apjomu, to iegādājoties.

Saskaņā ar MK 2018.gada 27.februāra sēdes protokola Nr.13 44.§ 2.punktu sezonas laukstrādnieku ienākuma nodokļa režīma efektivitāte jāvērtē par laika periodu no 2018.gada līdz 2020.gadam. Tādējādi, ņemot vērā, ka pirmajā sezonas laukstrādnieku ienākuma nodokļa režīma izvērtējumā tika analizēti dati par laika periodu no 2014.gada līdz 2017.gadam, šajā informatīvajā ziņojumā nozīmīgāko rezultātīvo rādītāju izpilde ir vērtēta par pārskata periodu no 2018.gada līdz 2020 gadam (nozīmīgākajiem rādītājiem aplūkojot pieaugumu 2020.gadā salīdzinājumā ar 2017.gadu), lai tādējādi iegūtu salīdzināmu informāciju par abos informatīvajos ziņojumos ietvertajos pārskata periodos ietvertajiem rezultātiem.

## **2.1. Sezonas laukstrādnieku ienākuma nodokļa maksātāju skaita un ienākuma izmaksātāju skaita izmaiņas**

Pēc Zemkopības ministrijas sniegtās informācijas, no 2014.gada ir novērojams gan sezonas laukstrādnieku ienākuma nodokļa maksātāju (darba ņēmēju) skaita pieaugums, gan sezonas laukstrādnieku ienākuma izmaksātāju (darba devēju) skaita pieaugums (1.attēls).



1.attēls. Sezonas laukstrādnieku ienākuma izmaksātāju un sezonas laukstrādnieku ienākuma nodokļa maksātāju skaita dinamika 2014. – 2020.gadā

*Datu avots: Zemkopības ministrija pēc LAD datiem*

Jau no brīža, kad ieviests sezonas laukstrādnieku ienākuma nodokļa režīms – 2014.gada 1.jūnija, sezonas laukstrādnieku ienākuma izmaksātāju skaitam ir tendence palielināties. Tas nozīmē, ka ar katru gadu aizvien vairāk lauksaimnieki iesaistās šī nodokļa režīma izmantošanā. Laika periodā no 2014.gada līdz 2020.gadam sezonas laukstrādnieku ienākuma izmaksātāju skaits ir ievērojami pieaudzis no 89 līdz 262 personām, jeb pieaudzis gandrīz 3 reizes.

Salīdzinot sezonas laukstrādnieku ienākuma izmaksātāju skaitu 2017.gadā un 2018.gadā, 2018.gadā sezonas laukstrādnieku ienākuma izmaksātāju skaits pieauga par 20 personām (no 166 personām 2017.gadā līdz 186 personām 2018.gadā), bet sezonas laukstrādnieku skaits šajā periodā samazinājās par 247 personām. Pēc Zemkopības ministrijas sniegtās informācijas, tas izskaidrojams ar to, ka kopš 2018.gada aprīļa beigām gandrīz visā Latvijas teritorijā bija novērota paaugstināta gaisa temperatūra un sausums. Tādējādi atstājot ietekmi arī uz nodarbināto sezonas laukstrādnieku skaitu.

Savukārt laika periodā no 2018.gada līdz 2020.gadam sezonas laukstrādnieku ienākuma izmaksātāju skaits ir pieaudzis no 186 līdz 262 personām, jeb par 41% vairāk nekā 2018.gadā. Laika periodā no 2018.gada līdz 2019.gadam to skaits ir pieaudzis par 24%, savukārt no 2019.gada līdz 2020.gadam par 14%.

Saskaņā ar Zemkopības ministrijas sniegto informāciju 2020.gadā 262 sezonas laukstrādnieku ienākuma izmaksātāji nodarbināja 3 848 sezonas laukstrādniekus. Laika periodā no 2014.gada līdz 2020.gadam sezonas laukstrādnieku ienākuma nodokļa maksātāju skaits ir pieaudzis par 2 044 personām, jeb 113%. Savukārt laika periodā no 2018.gada līdz 2020.gadam sezonas laukstrādnieku ienākuma nodokļa maksātāju skaits ir pieaudzis no 2 516 līdz 3 848 personām, jeb par 53% vairāk nekā 2018.gadā. Laika periodā no 2018.gada līdz 2019.gadam to skaits ir pieaudzis par 29%, savukārt no 2019.gada līdz 2020.gadam par 19%.

Aplūkojot sezonas laukstrādnieku ienākuma izmaksātāju skaita pieaugumu, 2017.gadā salīdzinājumā ar 2014. gadu sezonas laukstrādnieku ienākuma izmaksātāju skaits ir pieaudzis par 77 ienākuma izmaksātājiem (no 89 ienākuma izmaksātājiem 2014.gadā līdz 166 ienākuma izmaksātājiem 2017.gadā) jeb pieauguma temps bijis 86%.

Savukārt sezonas laukstrādnieku ienākuma izmaksātāju skaits 2020.gadā salīdzinājumā ar 2017.gadu ir pieaudzis par 96 ienākuma izmaksātājiem (no 166 ienākuma

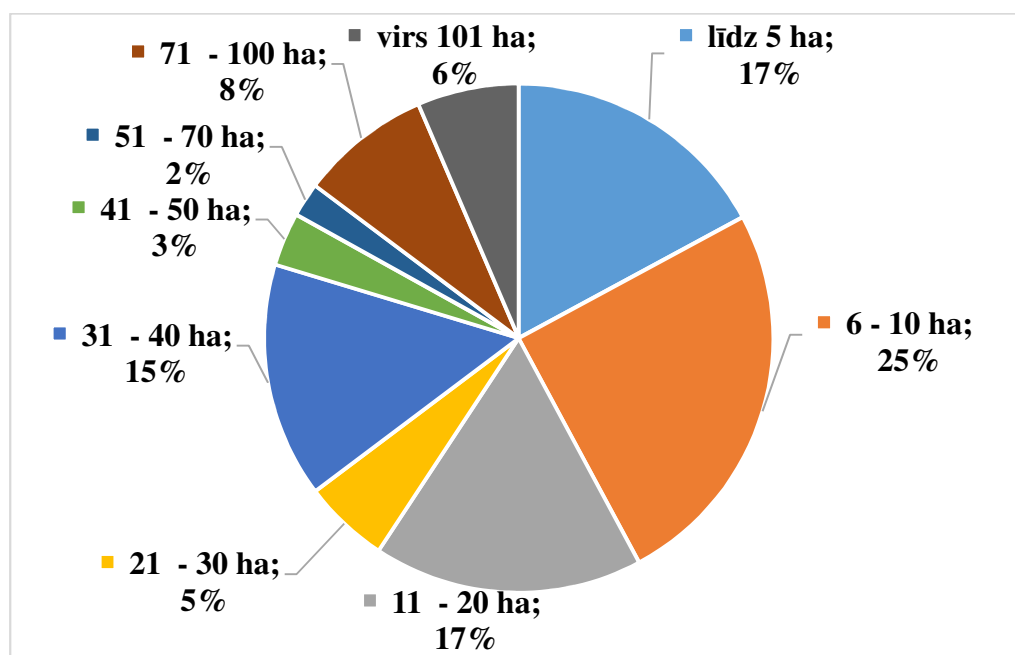
izmaksātājiem 2017.gadā līdz 262 ienākuma izmaksātājiem 2020.gadā) jeb pieauguma temps bijis 58%.

**Tādējādi, salīdzinot sezonas laukstrādnieku ienākuma izmaksātāju skaita pieaugumu laika periodā no 2014.gada (sezonas laukstrādnieku ienākuma nodokļa režīma ieviešanas gada, kura laikā sasniegtie rezultāti izmantoti kā atskaites punkts) līdz 2017.gadam un no 2018.gada līdz 2020.gadam, lielāks sezonas laukstrādnieku ienākuma izmaksātāju skaita pieaugums ir novērojams periodā no 2018.gada līdz 2020.gadam<sup>6</sup>.**

Salīdzinot sezonas laukstrādnieku ienākuma nodokļa maksātāju skaita pieaugumu 2017.gadā salīdzinājumā ar 2014.gadu, sezonas laukstrādnieku ienākuma nodokļa maksātāju skaits pieauga par 959 personām (no 1 804 personām 2014.gadā līdz 2 763 personām 2017.gadā) jeb pieauguma temps bijis 53%. 2020.gadā salīdzinājumā ar 2017.gadu, sezonas laukstrādnieku ienākuma nodokļa maksātāju skaits ir pieaudzis par 1 085 personām (no 2 763 personām 2017.gadā līdz 3 848 personām 2020.gadā) jeb pieauguma temps bijis 39%.

**Tādējādi, salīdzinot sezonas laukstrādnieku ienākuma nodokļa maksātāju skaita pieaugumu laika periodā no 2014.gada līdz 2017.gadam un no 2018.gada līdz 2020.gadam, lielāks sezonas laukstrādnieku ienākuma nodokļa maksātāju skaita pieaugums novērojams laika periodā no 2018.gada līdz 2020.gadam<sup>7</sup>.**

Analizējot saimniecības, kas nodarbina sezonas laukstrādnieku ienākuma nodokļa maksātājus, var secināt, ka 2020.gadā visaktīvāk šo nodokļa režīmu izmanto mazās saimniecības līdz 20 hektāriem, kas kopumā nodarbina 59% no visiem sezonas laukstrādniekiem (2.attēls).



2.attēls. Sezonas laukstrādnieku skaits no kopējā sezonas laukstrādnieku skaita sadalījumā pēc saimniecību lieluma pēc platības 2020.gadā

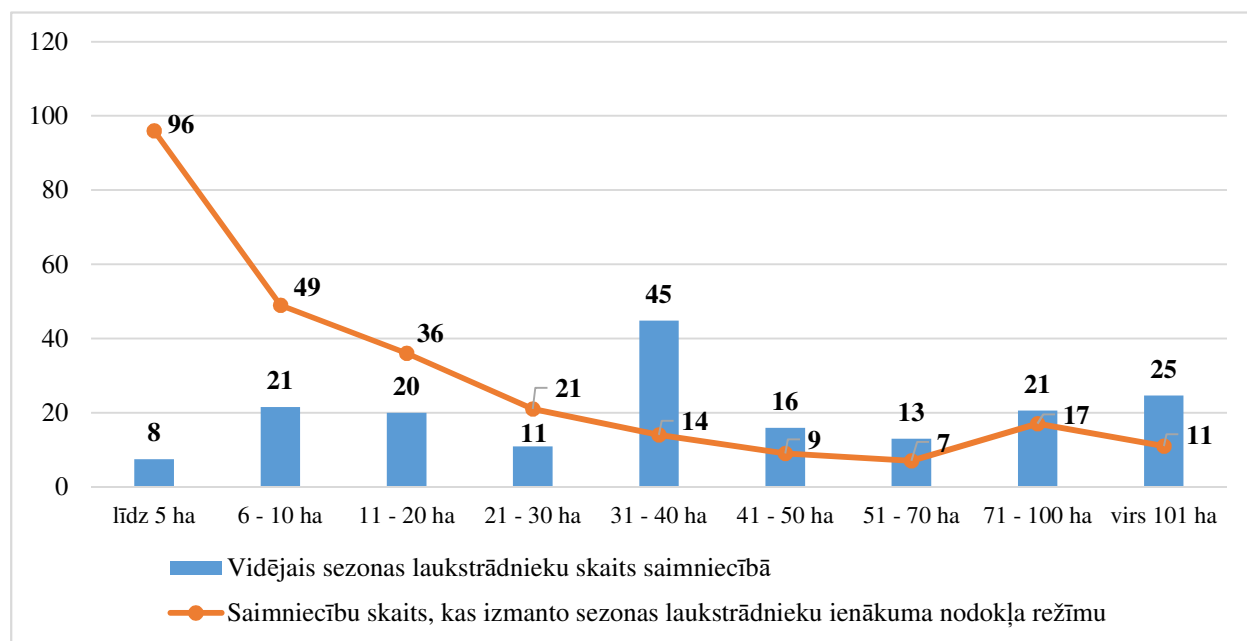
*Datu avots: Zemkopības ministrija pēc LAD datiem*

<sup>6</sup> 2020.gadā salīdzinājumā ar 2017.gadu pieauguma temps ir mazāks nekā iepriekšējā pārskata periodā, kas saistīts ar to, ka 2017.gadā ienākuma izmaksātāju skaits (jeb atskaites punkts (bāzes gads), pret ko dati ir salīdzināti) ir lielāks kā 2014.gadā

<sup>7</sup> 2020.gadā salīdzinājumā ar 2017.gadu pieauguma temps ir mazāks nekā iepriekšējā pārskata periodā, kas saistīts ar to, ka 2017.gadā sezonas laukstrādnieku ienākuma nodokļa maksātāju skaits (jeb atskaites punkts (bāzes gads), pret ko dati ir salīdzināti) ir lielāks kā 2014.gadā

Visvairāk sezonas laukstrādnieki tiek nodarbināti saimniecībās, kuru platība ir no 6 līdz 10 hektāriem, t.i., 25% jeb ¼ daļa no visiem sezonas laukstrādnieku ienākuma nodokļa maksātājiem. Saimniecības, kuru platība ir līdz 5 hektāriem, nodarbina ievērojamu skaitu sezonas laukstrādnieku – 720 sezonas laukstrādniekus jeb 17% no visiem 2020.gadā nodarbinātajiem sezonas laukstrādniekiem.

Kopumā sezonas laukstrādnieku ienākuma nodokļa režīmā 2020.gadā ir iesaistījušās 96 saimniecības, kurām platība ir līdz 5 hektāriem un kuras nodarbina sezonas laukstrādniekus (3.attēls).

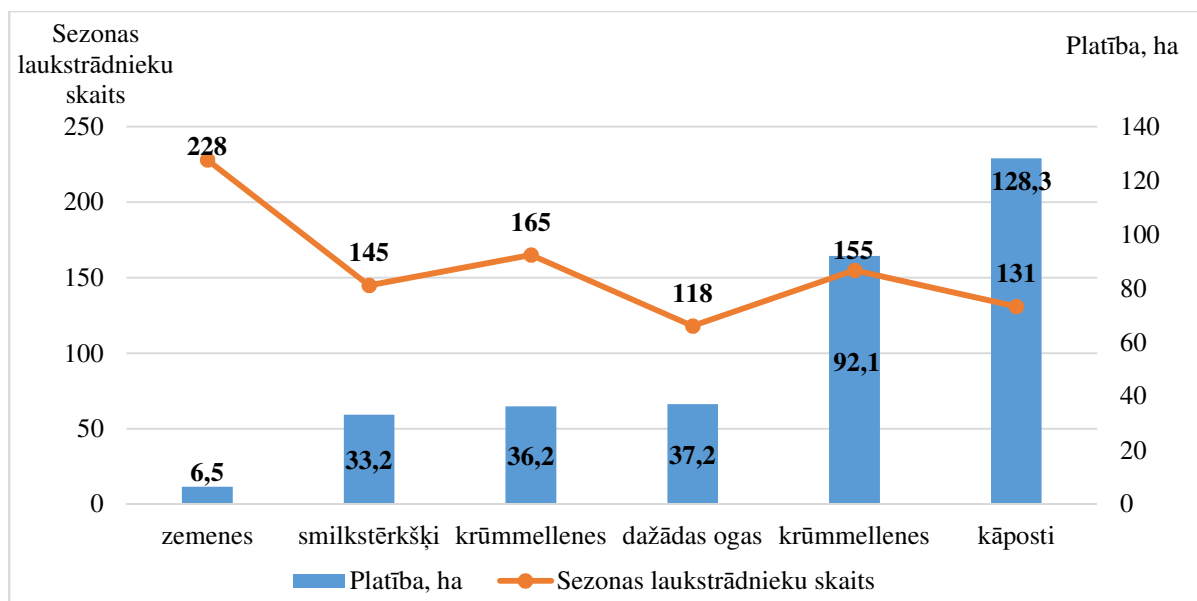


3.attēls. Saimniecību skaits un vidējais sezonas laukstrādnieku skaits sadalījumā pēc saimniecību lieluma pēc platības 2020.gadā

*Datu avots: Zemkopības ministrija pēc LAD datiem*

Saimniecībās, kurām platība ir līdz 5 hektāriem, vidējais darba ņēmēju skaits ir 8 sezonas laukstrādnieki. No 96 saimniecībām, kurām platība ir līdz 5 hektāriem, 14 saimniecības ir ar platību līdz 1 hektāram. Šīs 14 saimniecības kopumā ir nodarbinājušas 63 sezonas laukstrādniekus. Viena no šīm saimniecībām ir nodarbinājusi pat 19 sezonas laukstrādniekus. Savukārt 29 saimniecības ar platību no 1 hektāra līdz 2 hektāriem ir kopumā nodarbinājušas 124 sezonas laukstrādniekus. Ievērojams vidējais sezonas laukstrādnieku skaits novērojams mazajās saimniecībās, kuru platība ir no 3 līdz 4 hektāriem. Šajā platības grupā 13 saimniecības ir nodarbinājušas kopumā 231 sezonas laukstrādnieku, vidēji vienā saimniecībā nodarbinot 18 sezonas laukstrādniekus. Turklāt šajā platību grupā ir saimniecības, kas audzē zemenes un nodarbina pat 90 sezonas laukstrādniekus.

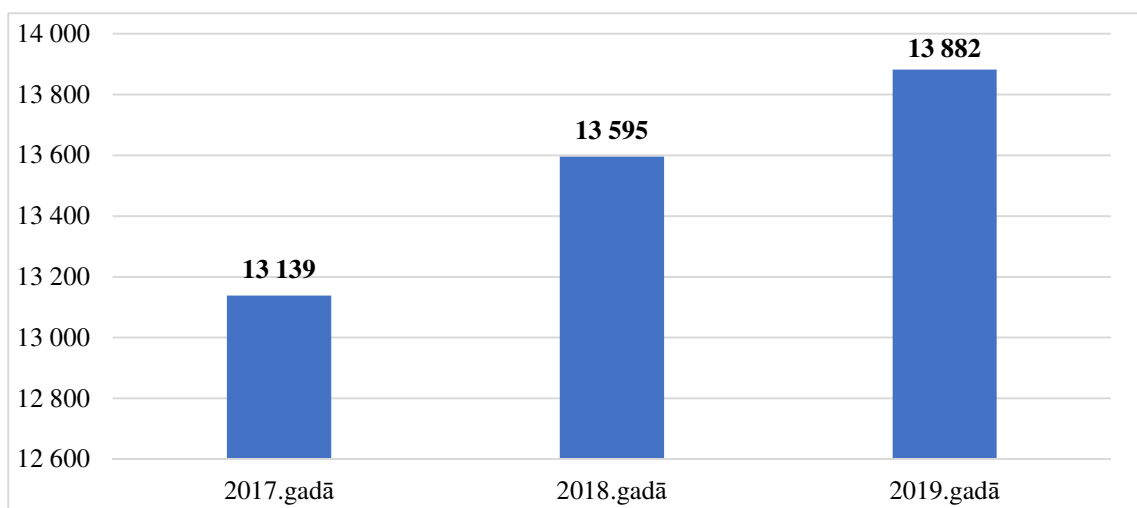
Saskaņā ar LAD sniegto informāciju 2020.gadā 15 saimniecības ir tādas, kas nodarbinājušas no 50 līdz 100 sezonas laukstrādniekiem. 2020.gadā 6 saimniecībās nodarbināto sezonas laukstrādnieku skaits ir pārsniedzis 100 personas. Saimniecībai, kas nodarbina rekordskaitu sezonas laukstrādnieku – 228 personas ir vien 6,5 hektāri zemeņu platības (4.attēls).



4.attēls. Sešas saimniecības, kuru nodarbināto sezonas laukstrādnieku skaits pārsniedz 100 personas, sadalījumā pēc saimniecību lieluma pēc platības 2020.gadā

*Datu avots: Zemkopības ministrija pēc LAD datiem*

Centrālās statistikas pārvaldes veiktā 2016.gada lauku saimniecību struktūras apsekojuma rezultāti liecina, ka pārskata periodā kopumā lauksaimniecībā pastāvīgi bija nodarbināti 162,6 tūkst. strādājošo, kas bija par 18,4 tūkstošiem jeb 10% mazāk nekā 2010.gadā. Savukārt lauku saimniecībās uz laiku nodarbināti bija 49,4 tūkst. – par 9,5% mazāk nekā 2010. gadā.<sup>8</sup> Tomēr, lai gan lauksaimniecībā kopumā darbaspēka apjoms samazinās, augļkopības un dārzkopības nozarē darbinieku skaits ik gadu palielinās (5.attēls).



5. attēls. Pievienotās vērtības nodokļa maksātāju (augļu, ogu un dārzeņu ražotāju) vidējais darba ņēmēju skaits periodos, kuros tie saņēma algota darba ienākumus, augļu, ogu un dārzeņu ražošanas nozarē no 2017. līdz 2019.gadam

*Datu avots: Zemkopības ministrija pēc VID datiem*

To, ka augļkopības un dārzkopības nozarē darbinieku skaits ik gadu palielinās apliecina VID dati par pievienotās vērtības nodokļa (turpmāk – PVN) maksātājiem, kuri audzē Pievienotās vērtības nodokļa likumā noteiktos augļus, ogas un dārzeņus, kam piemēro PVN

<sup>8</sup><https://www.csb.gov.lv/lv/statistika/statistikas-temas/lauksaimnieciba/lauksaimniecibas-skaitisana/galvenie-raditaji/lauksaimnieciba-nodarbinato>



samazināto 5% likmi. Vidējais darba ņēmēju skaits periodos, kuros tie saņēma algota darba ienākumus, augļkopības un dārzkopības nozarē ir palielinājies no 13 139 darba ņēmējiem 2017.gadā līdz 13 882 darba ņēmējiem 2019.gadā. Tas nozīmē, ka augļkopības un dārzkopības nozarē 2019.gadā vidējais darba ņēmēju skaits ir palielinājies par 743 darba ņēmējiem jeb gandrīz par 6% salīdzinājumā ar 2017. gadu.

*Rezumējot iepriekš minēto, var secināt, ka, ar katru gadu aizvien vairāk lauksaimnieki izmanto sezonas laukstrādnieku ienākuma nodokļa režīmu un tajā tiek nodarbināti aizvien vairāk sezonas laukstrādnieki. Proti, 2020.gadā salīdzinājumā ar 2014.gadu sezonas laukstrādnieku ienākuma izmaksātāju skaits pieaudzis gandrīz 3 reizes (no 89 sezonas laukstrādnieku ienākuma izmaksātājiem 2014.gadā līdz 262 sezonas laukstrādnieku ienākuma izmaksātājiem 2020.gadā). Savukārt, salīdzinot sezonas laukstrādnieku ienākuma nodokļa maksātāju skaitu 2020.gadā salīdzinājumā ar 2014.gadu, tas ir pieaudzis 2 reizes (no 1 804 sezonas laukstrādnieku ienākuma nodokļa maksātājiem 2014.gadā līdz 3 848 sezonas laukstrādnieku ienākuma nodokļa maksātājiem 2020.gadā).*

*Salīdzinot sezonas laukstrādnieku ienākuma izmaksātāju skaita pieaugumu laika periodā no 2014.gada līdz 2017.gadam un no 2018.gada līdz 2020.gadam, lielāks sezonas laukstrādnieku ienākuma izmaksātāju skaita pieaugums ir novērojams periodā no 2018.gada līdz 2020.gadam, jo 2017.gadā salīdzinājumā ar 2014.gadu sezonas laukstrādnieku ienākuma izmaksātāju skaits ir pieaudzis par 77 ienākuma izmaksātājiem, bet 2020.gadā salīdzinājumā ar 2017.gadu tas ir pieaudzis par 96 ienākuma izmaksātājiem.*

*Salīdzinot sezonas laukstrādnieku ienākuma nodokļa maksātāju skaita pieaugumu laika periodā no 2014.gada līdz 2017.gadam un no 2018.gada līdz 2020.gadam, lielāks sezonas laukstrādnieku ienākuma nodokļa maksātāju skaita pieaugums novērojams laika periodā no 2018.gada līdz 2020.gadam, jo 2017.gadā salīdzinājumā ar 2014.gadu sezonas laukstrādnieku ienākuma nodokļa maksātāju skaits pieauga par 959 personām, bet 2020.gadā salīdzinājumā ar 2017.gadu, tas ir pieaudzis par 1 085 personām.*

*Salīdzinot 2020.gadā reģistrēto sezonas laukstrādnieku ienākuma nodokļa maksātāju skaitu (3 848 sezonas laukstrādnieki) un 2020.gadā plānoto sezonas laukstrādnieku ienākuma nodokļa maksātāju skaitu (7 700 sezonas laukstrādnieki) – 2020.gadā plānotais sezonas laukstrādnieku ienākuma nodokļa maksātāju skaits ir izpildīts aptuveni par 50%. Tādējādi 2020.gadā plānotais sezonas laukstrādnieku ienākuma nodokļa maksātāju skaita rezultatīvais rādītājs jeb kritērijs ir daļēji izpildīts. Salīdzinot šī rezultatīvā rādītāja izpildi pārskata periodā no 2018.gada līdz 2020.gadam salīdzinājumā ar pārskata periodu no 2014.gada līdz 2017.gadam (pirmais sezonas laukstrādnieku ienākuma nodokļa režīma izvērtējums), šis rezultatīvais rādītājs parāda straujāku pieaugumu absolūtos skaitļos 2018. - 2020.gadā salīdzinājumā ar minēto rādītāju 2014. - 2017.gadā.*

*Ņemot vērā, ka 2020.gadā tikai 262 lauksaimnieki jeb 9% no iespējamajiem lauksaimniekiem izmantoja sezonas laukstrādnieku ienākuma nodokļa režīmu, var secināt, ka ēnu ekonomika augļkopības un dārzkopības nozarē joprojām pastāv. Pēc Zemkopības ministrijas vērtējuma to būtu jāizmanto vismaz 2 852 lauksaimniekiem. Tomēr, kā jau iepriekš norādīts, 2011.gadā no 400 uzņēmējiem – augļu, ogu un dārzeņu audzētājiem – tikai 32 uzņēmēji nodarbināja 232 sezonas darbiniekus, bet 2020.gadā 262 sezonas laukstrādnieku ienākuma izmaksātāji nodarbināja 3 848 sezonas laukstrādniekus, tādējādi var secināt, ka nozarē neregistrētā nodarbinātība samazinās.*

*Vienlaikus jānorāda, ka sezonas laukstrādnieku ienākuma nodokļa režīms ir tikai viens no instrumentiem, ar kuru ir iespējams mazināt ēnu ekonomiku augļkopības un dārzkopības nozarē. Tādējādi ir nepieciešams veikt arī citus ēnu ekonomikas ierobežošanas pasākumus, kas mazinātu nelegālo nodarbinātību un ēnu ekonomiku augļkopības un dārzkopības nozarē.*

*Pēc Zemkopības ministrijas sniegtās informācijas negatīvu ietekmi uz iespēju sasniegt izvērzīto kritēriju – 2020.gadā nodarbināti 7 700 sezonas laukstrādnieki – radījusi gan*

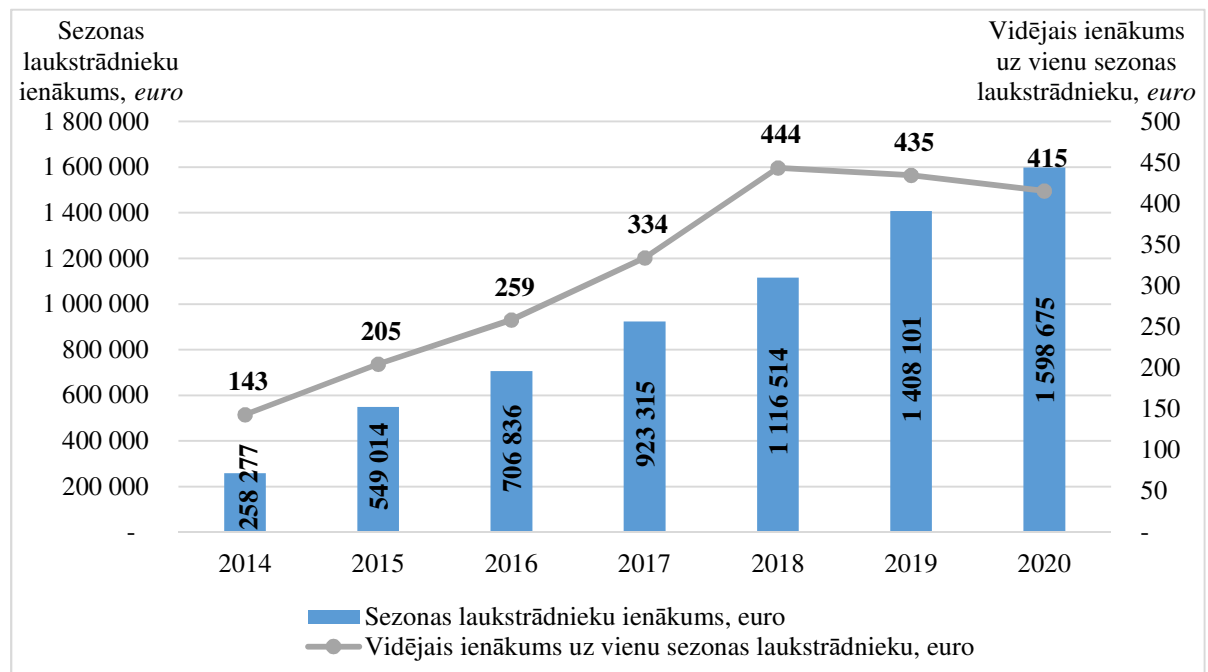
vispārējā situācija lauksaimniecībā nodarbināto darba tirgū, gan augļkopības un dārzkopības kā nozares specifika, t.sk., atkarība no laikapstākļiem un citiem riska faktoriem.

Tomēr sezonas laukstrādnieku ienākuma nodokļa režīma rezultāti attiecībā uz neregistrēto nodarbinātības mazināšanos augļkopības un dārzkopības nozarē ir vērtējami pozitīvi. Zemkopības ministrijas ieskatā tam par iemeslu ir bijis šī nodokļa režīma ieviešana.

## 2.2. Sezonas laukstrādnieku ienākuma nodokļa maksātāju ienākumu apmēra, nostrādāto dienu skaita un sezonas laukstrādnieku ienākuma nodokļa ieņēmumu apmēra izmaiņu tendences

### Sezonas laukstrādnieku ienākuma nodokļa maksātāju ienākumu pieaugums

Analizējot datus par laika periodu no 2014.gada līdz 2020.gadam, vērojama tendence, ka sezonas laukstrādnieku kopējais ienākumu apmērs ik gadu palielinās (6.attēls).



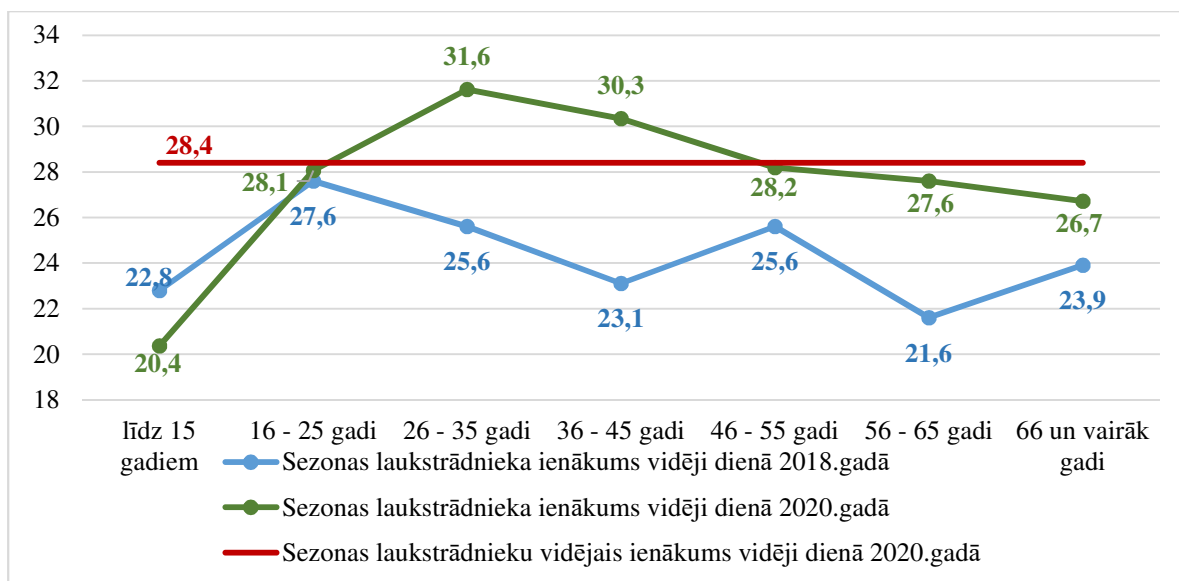
6.attēls. Sezonas laukstrādnieku ienākuma nodokļa maksātāju ienākuma pieauguma dinamika, euro

Datu avots: LAD

Sezonas laukstrādnieku ienākumu kopējais apmērs 2020.gadā salīdzinājumā ar 2014.gadu ir palielinājies vairāk nekā 6 reizes. Savukārt 2020.gadā salīdzinājumā ar 2018.gadu sezonas laukstrādnieku ienākuma nodokļa maksātāju ienākumu kopējais apmērs ir palielinājies par 482 tūkst. euro jeb 43%.

No 2014.gada līdz 2018.gadam ik gadu ir palielinājies arī vidējais ienākums uz vienu sezonas laukstrādnieku. 2014.gadā tas bija vien 143 euro, savukārt 2018.gadā vidējais ienākums uz vienu sezonas laukstrādnieku ir palielinājies gandrīz 3 reizes, sasniedzot 444 euro. Savukārt laika periodā no 2018.gada līdz 2020.gadam nav novērojama vidējā sezonas laukstrādnieku ienākuma pieaugums uz vienu sezonas laukstrādnieku, bet ir novērojams neliels kritums un tas svārstās robežās virs 400 euro.

Tomēr ik gadu palielinās sezonas laukstrādnieku vidējais ienākums dienā. Laika periodā no 2018.gada līdz 2020.gadam sezonas laukstrādnieku vidējie ienākumi dienā ir palielinājušies no 24,6 euro līdz 28,4 euro, jeb 15,4% (7.attēls).

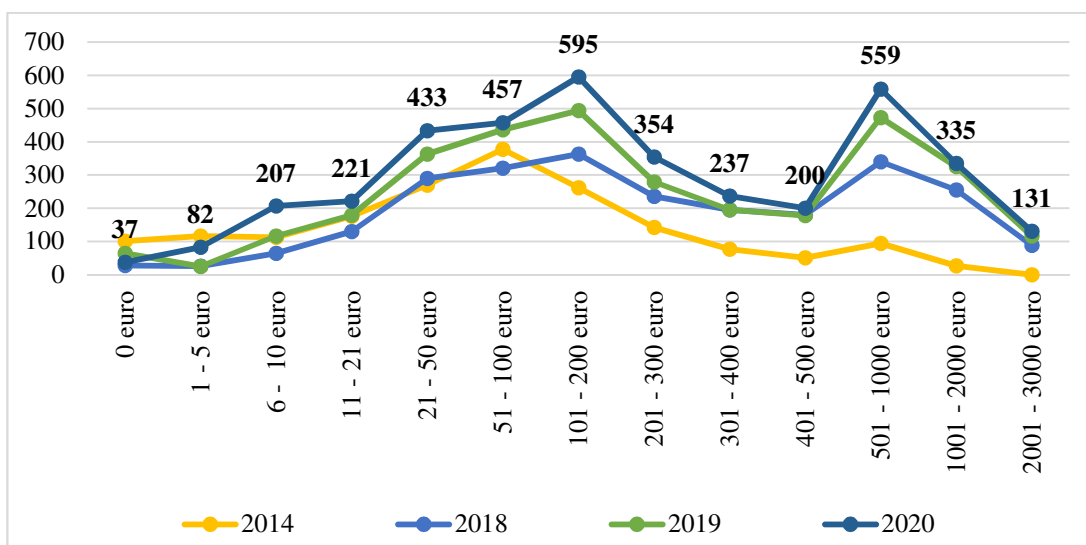


7.attēls. Sezonas laukstrādnieku ienākumi vidēji dienā sadalījumā pa vecuma grupām 2018. un 2020.gadā, euro

Datu avots: LAD

Salīdzinot sezonas laukstrādnieku ienākumus vidēji dienā pa vecuma grupām 2018.gadā un 2020.gadā, 2020.gadā vidējie ienākumi palielinās gandrīz visās sezonas laukstrādnieku vecuma grupās, izņemot vecuma grupā līdz 15 gadiem. Vislielākais vidējo ienākumu kāpums dienā novērojams vecuma grupā no 36 līdz 45 gadiem, kur vidējie ienākumi ir palielinājušies no 23,1 euro 2018.gadā līdz 30,3 euro 2020.gadā, jeb 31,3%. Savukārt visvairāk vidēji dienā nopelna personas vecuma grupā no 26 līdz 35 gadiem – 31,6 euro vidēji dienā.

Analizējot datus par sezonas laukstrādnieku ienākumiem, ik gadu samazinās arī to sezonas laukstrādnieku skaits, kuri gūst mazākus sezonas laukstrādnieku ienākumus (8.attēls). Piemēram, 2020.gadā tikai 119 sezonas laukstrādnieku ienākuma nodokļa maksātājiem ienākums bija aprēķināts līdz 5 euro – gandrīz uz pusi mazāk nekā 2014.gadā, kad 217 sezonas laukstrādniekiem ienākuma apmērs tika aprēķināts līdz 5 euro.

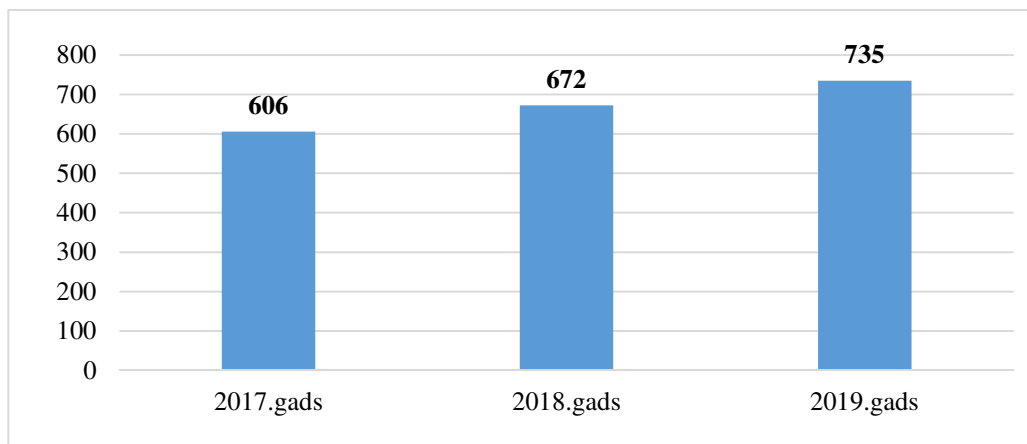


8.attēls. Sezonas laukstrādnieku ienākuma nodokļa maksātāju skaits sadalījumā pēc to ienākumu apmēra 2014., 2018., 2019. un 2020.gadā nodarbināšanas periodā

Datu avots: LAD

Pozitīvi vērtējams arī tas, ka ik gadu palielinās sezonas laukstrādnieku skaits, kas saņem arvien lielākus sezonas laukstrādnieku ienākumus. Piemēram, 2014.gadā neviens sezonas laukstrādnieks nesaņēma ienākumu no 2 001 līdz 3 000 *euro*, savukārt 2020.gadā 131 sezonas laukstrādnieks saņēma sezonas laukstrādnieku ienākumu no 2 001 līdz 3 000 *euro* nodarbināšanas periodā. Laika periodā no 2018.gada līdz 2020.gadam visvairāk sezonas laukstrādnieku ienākuma nodokļa maksātāji saņēma ienākumu no 101 līdz 200 *euro* nodarbināšanas periodā un ienākumu no 501 līdz 1 000 *euro* nodarbināšanas periodā.

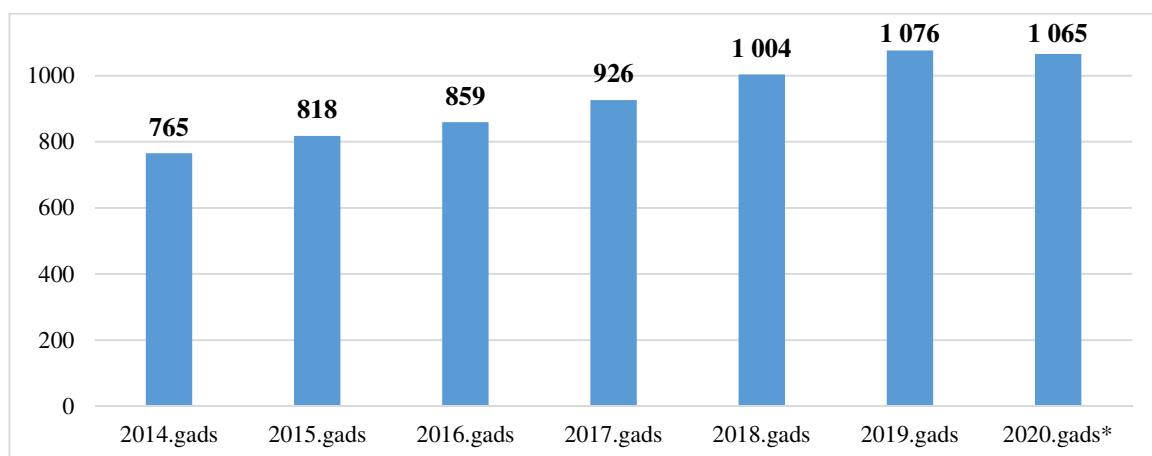
Papildus jānorāda, ka pieaug ne tikai sezonas laukstrādnieku ienākuma nodokļa maksātāju ienākumi, bet arī augļkopības un dārzkopības nozarē ir vērojama pozitīva tendence vidējā atalgojuma pieaugumā (9.attēls).



9.attēls. Vidējais atalgojums augļkopības un dārzkopības nozarē no 2017. līdz 2019.gadam, *euro*

*Datu avots: Zemkopības ministrija pēc VID datiem*

Analizējot datus par PVN maksātājiem, kas audzē Pievienotās vērtības nodokļa likumā noteiktos augļus, ogas un dārzeņus, kuriem piemēro PVN samazināto 5% likmi, secināms, ka kopš 2017.gada vidējais atalgojums augļkopības un dārzkopības nozarē ir palielinājies, t.i., no 606 *euro* 2017.gadā līdz 672 *euro* 2018.gadā un no 672 *euro* 2018.gadā līdz 735 *euro* 2019.gadā. Tātad laika periodā no 2017.gada līdz 2018.gadam vidējais atalgojums augļkopības un dārzkopības nozarē ir palielinājies par 66 *euro* jeb gandrīz 11%, savukārt laika periodā no 2018.gada līdz 2019.gadam – par 63 *euro* jeb 9,4%. Kopumā laika periodā no 2017.gada līdz 2019.gadam vidējais atalgojums ir palielinājies par 129 *euro* jeb 21%.



\* 2020.gadam Finanšu ministrijas aprēķinātā prognoze

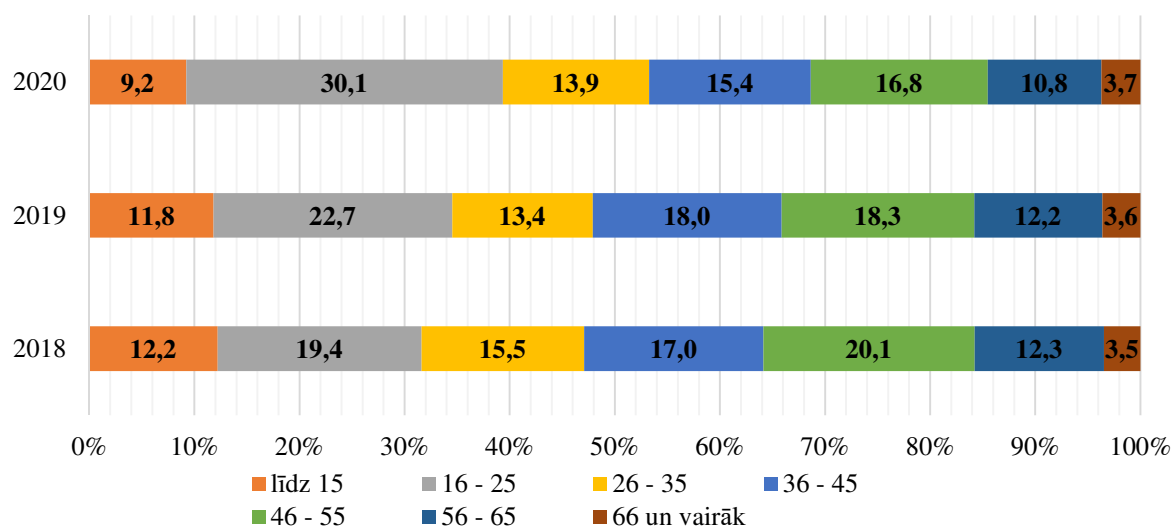
10.attēls. Vidējais atalgojums tautsaimniecībā no 2014. līdz 2020.gadam, *euro*  
*Datu avots: Centrālās statistikas pārvaldes dati, Finanšu ministrijas dati*

Jāatzīmē, ka vidējais atalgojums pēdējos gados ir palielinājies ne tikai augļkopības nozarē, bet arī valstī kopumā. Analizējot datus no 2014.gada līdz 2020.gadam (10.attēls), secināms, ka kopš 2014.gada vidējais atalgojums tautsaimniecībā ir palielinājies no 765 *euro* 2014.gadā līdz 1 065 *euro* 2020.gadā. Kopumā laika periodā no 2014.gada līdz 2020.gadam vidējais atalgojums valstī ir palielinājies par 300 *euro* jeb 39,2%. Savukārt laika periodā no 2017.gada līdz 2020.gadam – par 139 *euro* jeb 15,0%. 2020.gadā prognozēts neliels vidējā atalgojuma samazinājums salīdzinājumā ar 2019.gadu – par 1,0% jeb 11 *euro*.

*Rezumējot iepriekš minēto, var secināt, ka laika periodā no 2018.gada līdz 2020.gadam vidējie ienākumi uz vienu sezonas laukstrādnieku ienākuma nodokļa maksātāju ir nedaudz samazinājušies un tie svārstās virs 400 *euro*. Tomēr ik gadu palielinās sezonas laukstrādnieku vidējais ienākums dienā, kā arī sezonas laukstrādnieku skaits, kas saņem arvien lielākus sezonas laukstrādnieku ienākumus. Vienlaikus jāatzīmē, ka kopumā valstī vidējais atalgojums no 2014.gada ir palielinājies par 39,2% un līdz ar to vidējais algu līmenis ir pieaudzis arī augļkopības un dārzkopības nozarē.*

### **Sezonas laukstrādnieku ienākuma nodokļa maksātāju analīze sadalījumā pa vecuma grupām**

Vērtējot sezonas laukstrādnieku ienākuma nodokļa režīma efektivitāti, tika analizēti arī sezonas laukstrādnieki sadalījumā par vecumu grupām (11.attēls).



11.attēls. Sezonas laukstrādnieku sadalījums pa vecuma grupām no 2018. līdz 2020.gadam

*Datu avots: LAD*

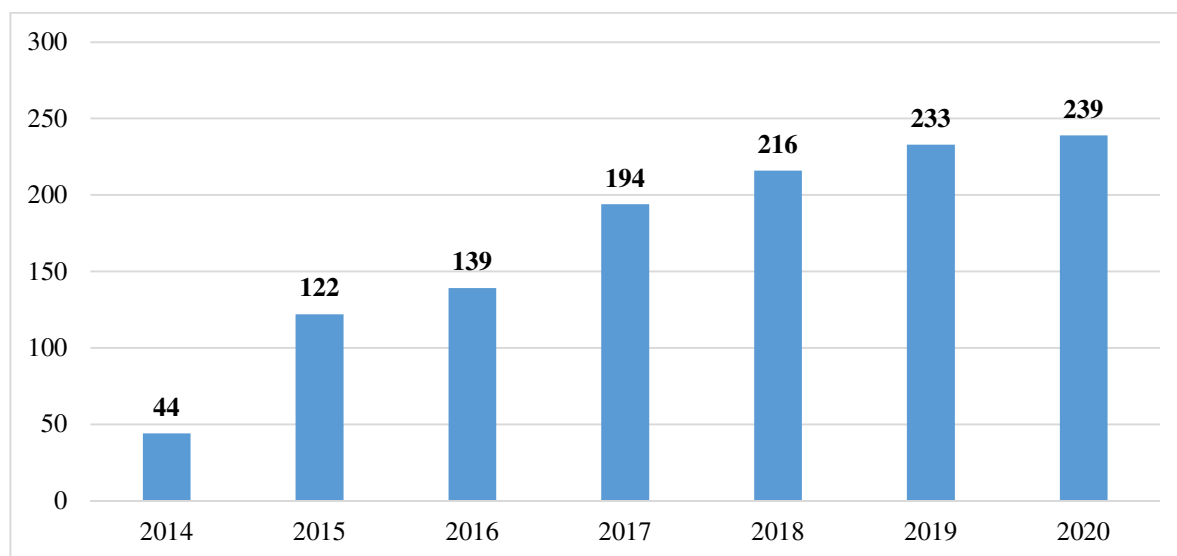
Analizējot sezonas laukstrādniekus sadalījumā pa vecumu grupām, var secināt, ka 2020.gadā visvairāk nodarbināti sezonas laukstrādnieki vecuma grupā no 16 līdz 25 gadiem, t.i., 1 104 sezonas laukstrādnieki, jeb 30,1% no visiem nodarbinātajiem sezonas laukstrādniekiem. Tas jau otro gadu ir vislielākais īpatsvars vecumu grupu griezumā un tas ir par 7,4% vairāk nekā 2019.gadā. Arī vecuma grupā līdz 15 gadiem tiek nodarbināts nozīmīgs skaits sezonas laukstrādnieku, t.i., 339 sezonas laukstrādnieki, jeb 9,2% no visiem sezonas laukstrādniekiem. Visu citu vecumu grupu īpatsvars 2020.gadā, salīdzinājumā ar iepriekšējiem gadiem, ir palicis nemainīgs vai sarucis 1-3% ietvaros. Savukārt 2020.gadā vismazāk nodarbināti sezonas laukstrādnieki vecuma grupā no 66 un vairāk gadiem.

Kopumā 2020.gadā visvairāk sezonas darbos tiek nodarbināti jaunieši vecuma grupā

līdz 25 gadiem, t.i. 1 443 sezonas laukstrādnieki, jeb gandrīz 40% no visiem sezonas laukstrādniekiem. Tādējādi var secināt, ka sezonas laukstrādnieku ienākuma nodokļa režīmu galvenokārt izmanto jaunieši, lai gūtu papildu ienākumus.

### **Sezonas laukstrādnieku ienākuma nodokļa maksātāju nostrādāto dienu skaits un darba sezonālitate**

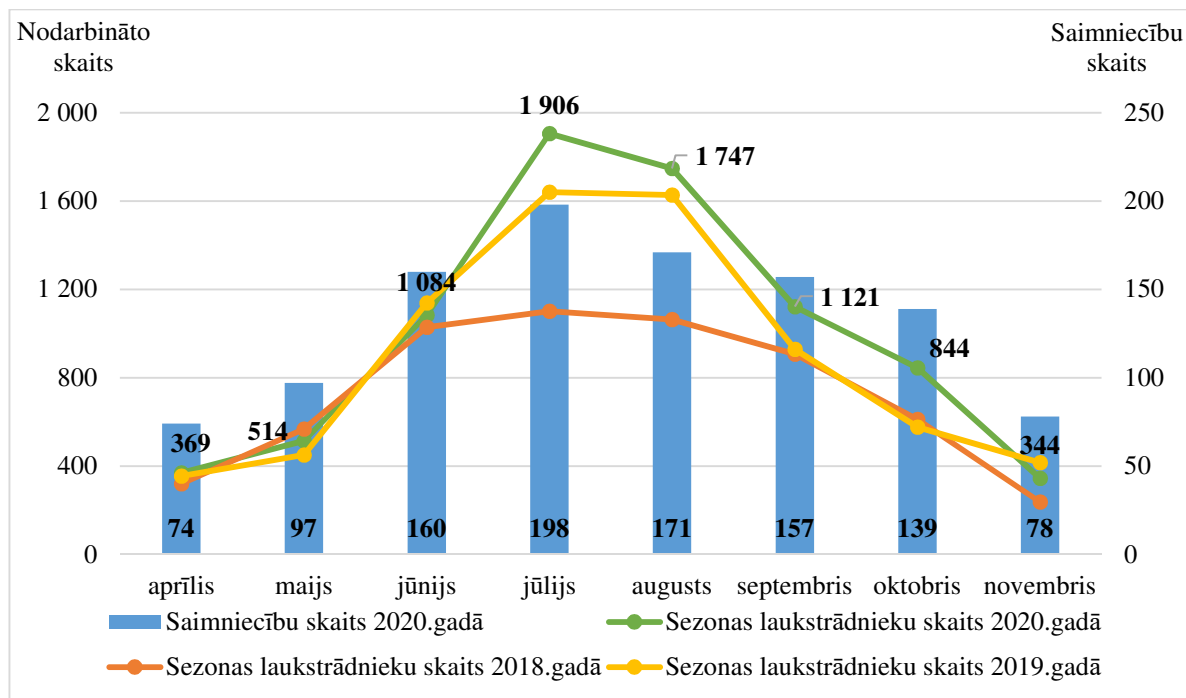
Ik gadu pieaug to sezonas laukstrādnieku ienākuma nodokļa maksātāju skaits, kas nostrādā vairāk kā 50 dienas sezonā. Piemēram, 2014.gadā tikai 44 personas nostrādāja vairāk kā 50 dienas sezonā, savukārt 2020.gadā 239 sezonas laukstrādnieki jeb 6% no 2020.gadā reģistrētajiem sezonas laukstrādniekiem nostrādāja vairāk kā 50 dienas sezonā (12.attēls).



12.attēls. Sezonas laukstrādnieku skaits no 2014. līdz 2020.gadam, kas sezonā nostrādājuši vairāk kā 50 dienas

*Datu avots: LAD*

Augļkopības un dārzkopības nozares ir izteikti sezonālas. Tādēļ, analizējot sezonas laukstrādnieku ienākuma nodokļa režīmu, tika analizēts sezonas laukstrādnieku ienākuma izmaksātāju un sezonas laukstrādnieku ienākuma nodokļa maksātāju skaits 2020.gadā sadalījumā pa mēnešiem (13.attēls).



13.attēls. Sezonas laukstrādnieku ienākuma izmaksātāju skaits 2020.gadā un sezonas laukstrādnieku ienākuma nodokļa maksātāju skaits no 2018. līdz 2020.gadam sadalījumā pa mēnešiem

Datu avots: LAD

Pēc LAD sniegtās informācijas, lielākā darba devēju aktivitāte sezonas laukstrādnieku piesaistīšanā 2020.gadā novērota vasaras mēnešos un septembrī. Izteikti vairāk sezonas laukstrādnieki tiek nodarbināti tieši 2020.gada jūlijā un augustā – attiecīgi 1 906 un 1 747 sezonas laukstrādnieki. Savukārt vismazāk personas tiek nodarbinātas aprīlī un novembrī.

*Ņemot vērā, ka ik gadu pieaug to sezonas laukstrādnieku skaits, kas sezonā nostrādā vairāk par 50 dienām, kā arī to, ka aktīvākais periods sezonā ir četri mēneši – no jūnija līdz septembrim, Zemkopības ministrijas ieskatā ir nepieciešams mainīt likuma “Par iedzīvotāju ienākuma nodokli” 11.<sup>12</sup> panta otrās daļas 1.punktā noteikto kritēriju, nosakot, ka sezonas laukstrādnieku ienākuma nodokļa maksātājs var tikt nodarbināts lauksaimniecības sezonas darbos ne vairāk kā 120 kalendāra dienas (līdzšinējo 65 dienu vietā) pie viena vai vairākiem sezonas laukstrādnieku ienākuma izmaksātājiem kopā.*

*Lai arī ik gadu pieaug to sezonas laukstrādnieku skaits, kas sezonā nostrādā vairāk par 50 dienām, tomēr šādu sezonas laukstrādnieku skaits kopumā ir ļoti mazs – 2020.gadā no 3 848 sezonas laukstrādniekiem tikai 239 sezonas laukstrādnieki jeb 6% sezonā nostrādāja vairāk par 50 dienām. Līdz ar to visvairāk sezonas laukstrādnieku ienākuma nodokļa maksātāji sezonā nostrādā līdz 50 dienām. Tādējādi Finanšu ministrija uzskata, ka nav pamata pagarināt likuma “Par iedzīvotāju ienākuma nodokli” 11.<sup>12</sup> panta otrās daļas 1.punktā noteikto dienu skaitu, kad sezonas darbos nodarbinātā ienākumam var piemērot sezonas laukstrādnieku ienākuma nodokli, no 65 līdz 120 dienām.*

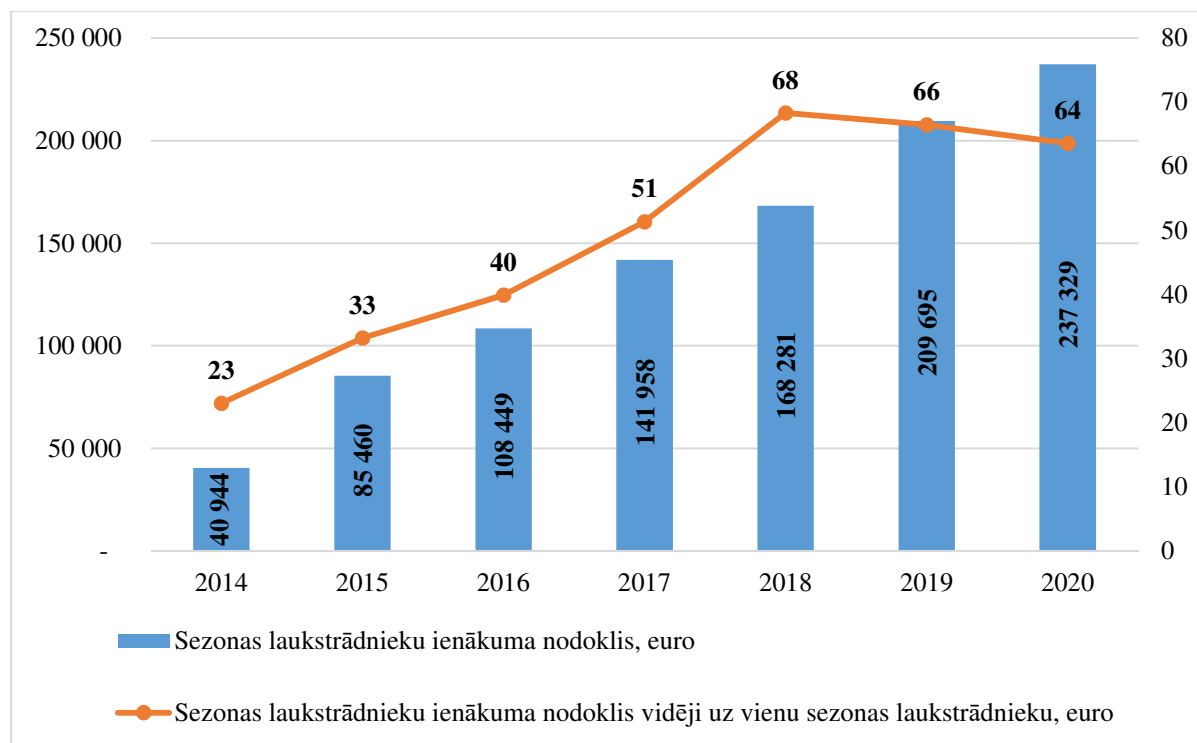
*Vienlaikus jāatzīmē, ka ar 2021.gada 1.jūliju tiek ieviestas minimālās valsts sociālās apdrošināšanas obligātās iemaksas, kas ir obligāts maksājums, ko par katru personu veiks vismaz no valstī noteiktās minimālās mēneša darba algas, bet minimālās valsts sociālās apdrošināšanas obligātās iemaksas nepiemēros sezonas laukstrādnieku ienākuma nodokļa maksātājam. Līdz ar to, ja sezonas laukstrādnieku ienākuma nodokļa maksātājiem pagarinās noteikto dienu skaitu, kad sezonas darbos nodarbinātā ienākumam var piemērot sezonas laukstrādnieku ienākuma nodokli, tad sezonas laukstrādnieku ienākuma nodokļa maksātāji jeb*



augļkopības un dārzkopības nozarē nodarbinātie tiktu nostādīti labvēlīgākā situācijā pret citiem nodokļu maksātājiem un citām nozarēm, kas Finanšu ministrijas ieskatā nav pieļaujams.

### **Sezonas laukstrādnieku ienākuma nodokļa ieņēmumu apmērs**

Tā kā kopējam sezonas laukstrādnieku ienākuma nodokļa maksātāju ienākumu apmēram ir tendence palielināties, ik gadu palielinās arī kopējais aprēķinātais sezonas laukstrādnieku ienākuma nodokļa apmērs (14.attēls).



14.attēls. Aprēķinātais sezonas laukstrādnieku ienākuma nodokļa apmērs un sezonas laukstrādnieku ienākuma nodoklis vidēji uz vienu sezonas laukstrādnieku, *euro*

*Datu avots: dati par 2014., 2015. un 2016.gadu iegūti no 2018.gada 27.februārī Ministru kabinetā apstiprinātā informatīvā ziņojuma "Par samazinātu darbaspēka nodokļu likmju piemērošanu sezonālajos darbos nodarbināto ienākumam" (TA-285), bet dati par 2017., 2018., 2019. un 2020.gadu iegūti no VID Datu noliktavas uz 2020.gada 29.decembri*

Analizējot sezonas laukstrādnieku ienākuma nodokļa ieņēmumus periodā no 2014.gada līdz 2020.gadam, var vērot būtisku nodokļa ieņēmumu kāpumu no aptuveni 40 tūkst. *euro* 2014.gadā līdz aptuveni 237 tūkst. *euro* 2020.gadā (t.i., 2020.gadā salīdzinājumā ar 2014.gadu tas ir pieaudzis gandrīz 6 reizes). Salīdzinot aprēķināto sezonas laukstrādnieku ienākuma nodokļa apmēru 2017.gadā salīdzinājumā ar 2014.gadu, tas ir pieaudzis par 101 tūkst. *euro* jeb 3,5 reizes. Savukārt 2020.gadā salīdzinājumā ar 2017.gadu, tas ir pieaudzis par 95 tūkst. *euro* jeb 1,6 reizes. Tādējādi straujāks aprēķinātā sezonas laukstrādnieku ienākuma nodokļa apmēra augšanas temps bija novērojams periodā no 2014.gada līdz 2017.gadam.

Savukārt, analizējot sezonas laukstrādnieku ienākuma nodokļa apmēru vidēji uz vienu sezonas laukstrādnieku periodā no 2014.gada līdz 2020.gadam, 2020.gadā tas ir pieaudzis par 41 *euro* jeb gandrīz 3 reizes. Salīdzinot aprēķināto sezonas laukstrādnieku ienākuma nodokļa apmēru vidēji uz vienu sezonas laukstrādnieku laika periodā no 2014.gada līdz 2017.gadam, tas ir pieaudzis par 28 *euro*. Savukārt 2020.gadā salīdzinājumā ar 2017.gadu tas ir pieaudzis par 13 *euro*. Tādējādi lielāks aprēķinātā sezonas laukstrādnieku ienākuma nodokļa apmēra



pieaugums vidēji uz vienu sezonas laukstrādnieku bija novērojams laika periodā no 2014.gada līdz 2017.gadam. Tas skaidrojams ar to, ka 2014.gadā (kas ir atskaites punkts (bāzes gads), pret kuru salīdzina 2017.gada datus) bija ļoti mazs sezonas laukstrādnieku ienākuma nodokļa maksātāju skaits, kā arī sezonas laukstrādnieku ienākuma nodokļa maksātāji saņēma ļoti zemu ienākumu.

Saskaņā ar Zemkopības ministrijas sniegto informāciju laika periodā no 2018.gada līdz 2020.gadam vidēji viena saimniecība sezonā par sezonas laukstrādniekiem ir samaksājusi virs 900 euro, kas ir gandrīz 2 reizes vairāk nekā 2014.gadā, kad vidēji viena saimniecība par sezonas laukstrādniekiem samaksāja 455 euro.

*Salīdzinot aprēķināto sezonas laukstrādnieku ienākuma nodokļa ieņēmumu apmēru 2020.gadā (237 329 euro) un plānoto sezonas laukstrādnieku ienākuma nodokļa ieņēmumu apmēru 2020.gadā (vismaz 370 000 euro), var secināt, ka 2020.gadā plānotais sezonas laukstrādnieku ienākuma nodokļa ieņēmumu apmērs ir izpildīts aptuveni par 64%. Tādējādi 2020.gadā plānotais sezonas laukstrādnieku ienākuma nodokļa ieņēmumu apmēra rezultātvais rādītājs jeb kritērijs ir daļēji izpildīts. Salīdzinot šī rezultātvā rādītāja izpildi 2020.gadā un 2017.gadā (kad tika veikts pirmais sezonas laukstrādnieku ienākuma nodokļa režīma izvērtējums), šis rezultātvais rādītājs ir izpildīts ar lielāku rezultativitāti 2020.gadā, proti, 2017.gadā šis rezultātvais rādītājs bija izpildīts aptuveni par 38%, bet 2020.gadā aptuveni par 64%.*

### **2.3. Algotā darba ienākumu transformācijas par sezonas laukstrādnieku ienākumu novēršana**

Saskaņā ar likumā “Par iedzīvotāju ienākuma nodokli” noteikto sezonas laukstrādnieku ienākuma nodokļa maksātājam četru mēnešu periodā pirms lauksaimniecības sezonas darbu uzsākšanas sezonas laukstrādnieku ienākuma izmaksātāja labā nav ar šo pašu ienākumu izmaksātāju pastāvējušas darba tiesiskās attiecības vai nav bijis noslēgts uzņēmuma līgums<sup>9</sup>. Tāpat minētais likums nosaka, ka iedzīvotāju ienākuma nodokļa maksātājs, kurš vienlaikus no viena un tā paša ienākuma izmaksātāja saņem sezonas laukstrādnieku ienākumu un citu ienākumu no uzņēmuma līguma vai darba līguma izpildes, nepiemēro likumā “Par iedzīvotāju ienākuma nodokli” noteiktos īpašos noteikumus sezonas laukstrādnieku ienākuma nodokļa piemērošanai un maksā iedzīvotāju ienākuma nodokli vispārējā kārtībā<sup>10</sup>.

Minētās likuma normas vērstas uz to, lai novērstu nodokļu plānošanu, transformējot algota darba ienākumu par sezonas laukstrādnieku ienākumu, un attiecīgi darbaspēka nodokļu mākslīgu samazināšanu.

Pēc VID sniegtās informācijas, pastāv risks, ka ne vienmēr tiek ievērots likuma “Par iedzīvotāju ienākuma nodokli” 11.<sup>12</sup> panta otrās daļas 3.punkta nosacījums attiecībā uz darba attiecību periodu pirms sezonas laukstrādnieka statusa piemērošanas, jo mēneša laikā sezonas laukstrādnieka statusu var iegūt pa vairākām atsevišķām dienām un papildus tam gada ietvaros mēdz būt vairākas noslēgtas un pēc tam pārtrauktas darba attiecības.

Par laika periodu no 2018. līdz 2020.gadam kopumā VID ir identificējis 58 sezonas laukstrādnieku ienākuma izmaksātājus un 191 sezonas laukstrādnieku ienākuma nodokļa maksātāju, kam ir bijušas arī darba tiesiskās attiecības ar tiem pašiem ienākumu izmaksātājiem un kuriem varētu pastāvēt risks, ka četru mēnešu periods varētu būt neievērots. Taču kopumā šis skaits ir ļoti neliels.

Jāņem vērā, ka likumā “Par iedzīvotāju ienākuma nodokli” noteiktie četri mēneši ir vērtējami kā četri mēneši pirms nodarbināšanas sezonas lauku darbos, kas ne vienmēr ir sākot no 1.aprīļa. Tādējādi ir jāvērtē, no kura datuma persona ir zaudējusi darba tiesiskās attiecības

<sup>9</sup> Likuma “Par iedzīvotāju ienākuma nodokli” 11.<sup>12</sup> panta otrās daļas 3.punkts

<sup>10</sup> Likuma “Par iedzīvotāju ienākuma nodokli” 11.<sup>12</sup> panta 8.<sup>1</sup> daļa

un par kādu periodu persona tiek uzrādīta ziņojumā par sezonas laukstrādnieku ienākuma nodokļa maksātāju darba ienākumiem, iedzīvotāju ienākuma nodokli un valsts sociālās apdrošināšanas obligātajām iemaksām. Tāpat likums “Par iedzīvotāju ienākuma nodokli” neizslēdz iespēju vispirms būt nodarbinātam sezonas laukstrādnieka ienākuma nodokļa maksātāja statusā, bet pēc tam – tā paša mēneša laikā – pārtraukt šīs attiecības un uzsākt darbu pie tā paša darba devēja jau kā darba ņēmējam, kas darbaspēka nodokļus maksā vispārējā kārtībā.

Lai pilnībā novērtētu risku, ka algotā darba ienākums tiek transformēts par sezonas laukstrādnieku ienākumu, jāveic manuāla ziņojumos iekļauto datu par pārskata mēnesī lauksaimniecības sezonas darbos nodarbinātajām personām salīdzināšana ar ziņām par darba ņēmējiem. Ņemot vērā, ka sezonas laukstrādnieki katrā sezonas darbu veikšanas dienā pirms attiecīgo darbu uzsākšanas ir jāreģistrē LAD informācijas sistēmā, laukstrādnieku ienākuma nodokļa maksātāju dati ienāk VID informācijas sistēmā ziņojumu veidā sadalījumā pa datumiem – viens un tas pats laukstrādnieks pārskatā var būt norādīts vairākas reizes, līdz ar to minētā riska identificēšanas process ir ļoti darbietilpīgs un paredzamais fiskālais efekts vērtējams kā ļoti zems.

Lai mazinātu minēto risku, likums “Par iedzīvotāju ienākuma nodokli” paredz pienākumu pašam sezonas laukstrādnieku ienākuma izmaksātājam pārbaudīt, vai sezonas laukstrādniekam četru mēnešu periodā pirms lauksaimniecības sezonas darbu uzsākšanas sezonas laukstrādnieku ienākuma izmaksātāja labā nav ar šo pašu ienākumu izmaksātāju pastāvējušas darba tiesiskās attiecības vai nav bijis noslēgts uzņēmuma līgums<sup>11</sup>, ko lielākā daļa ienākumu izmaksātāju arī ievēro. Tādējādi, secināms, ka likumdevējs noteicis pienākumu pašam sezonas laukstrādnieku ienākuma izmaksātājam pārbaudīt laukstrādnieka atbilstību un lielākā daļa sezonas laukstrādnieku ienākuma izmaksātāju to ievēro.

*Ņemot vērā minēto, periodā no 2018.gada līdz 2020.gadam nav konstatēta būtiska algotā darba ienākuma transformācija par sezonas laukstrādnieku ienākumu.*

## **2.4. Sezonas laukstrādnieku ienākuma nodokļa maksātāju sociālā nodrošinājuma izvērtējums**

Saskaņā ar likumu “Par iedzīvotāju ienākuma nodokli”<sup>12</sup>, ja ienākumu kopsumma, ko sezonas laukstrādnieku ienākuma nodokļa maksātājs kalendārajā mēnesī ieguvis no viena vai vairākiem sezonas laukstrādnieku ienākuma izmaksātājiem kopā, pārsniedz 70 euro, sezonas laukstrādnieku ienākuma izmaksātājs sezonas laukstrādnieku ienākuma nodokli ieskaita valsts budžetā šādā sadalījumā:

- 1) 90% – valsts sociālās apdrošināšanas obligāto iemaksu kontā (sezonas laukstrādnieks pakļauts pensiju apdrošināšanai);
- 2) 10% – iedzīvotāju ienākuma nodokļa sadales kontā.

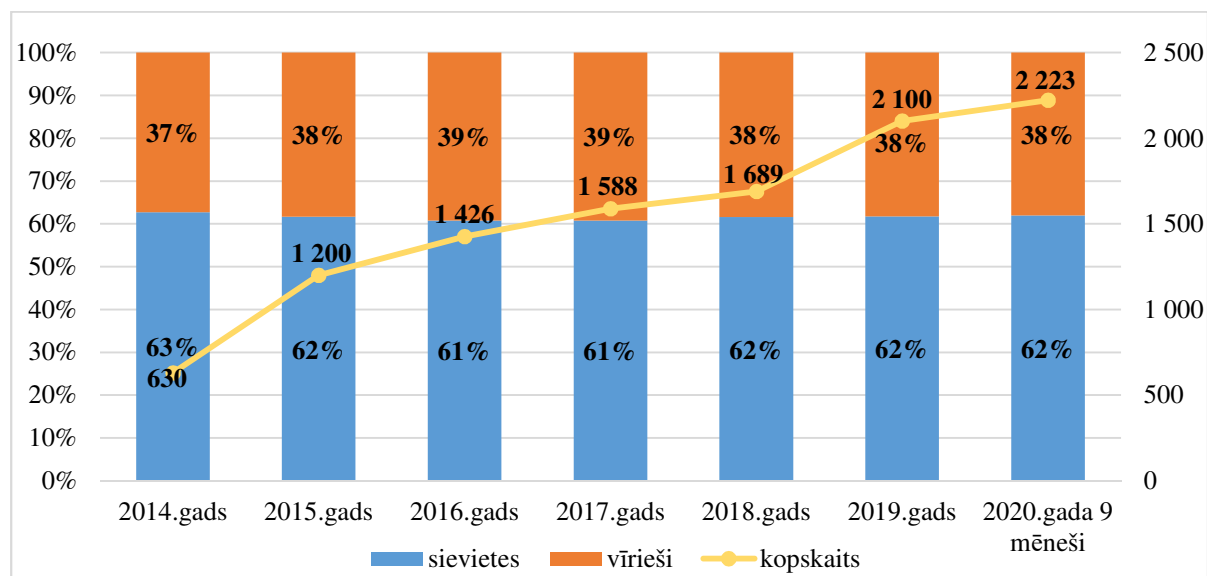
Izvērtējot sezonas laukstrādnieku ienākuma nodokļa režīmu attiecībā uz valsts sociālās apdrošināšanas obligātajām iemaksām un sociālās apdrošināšanas pakalpojumu pieejamību īslaicīgajos sezonas darbos nodarbinātajām personām, analizēti dati par personām, kuras:

- maksā sezonas laukstrādnieku ienākuma nodokli;
- ienākums mēnesī sasniedza un pārsniedza 70 euro;
- atbilstoši likumam “Par valsts sociālo apdrošināšanu” ir pakļautas valsts sociālajai apdrošināšanai.

<sup>11</sup> Likuma “Par iedzīvotāju ienākuma nodokli” 11.<sup>12</sup> panta piektā daļa

<sup>12</sup> Likuma “Par iedzīvotāju ienākuma nodokli” 26.panta astotās daļas 2.punkts (*redakcijā, kas bija spēkā 2020.gada 31.decembrī*)

Sociāli apdrošināto sezonas laukstrādnieku ienākuma nodokļa maksātāju skaits ik gadu pieaug un 2020.gadā, salīdzinot ar 2014.gadu, tas ir vairāk kā trīskāršojies. Turpat divas trešdaļas no sezonas laukstrādnieku ienākuma nodokļa maksātājiem nemainīgi ir sievietes (15.attēls). Liela daļa no personām ir jaunākas par 50 gadiem (dzimušas pēc 1970.gada), un ik gadu šīs vecumgrupas proporcija pieaug – ja 2014.gadā tā bija 64% no kopskaita, tad 2020.gadā sasniedza 76%, un no tiem personas 30 gadi un jaunāki (dzimuši pēc 1990.gada) ik gadu veido vairākumu.



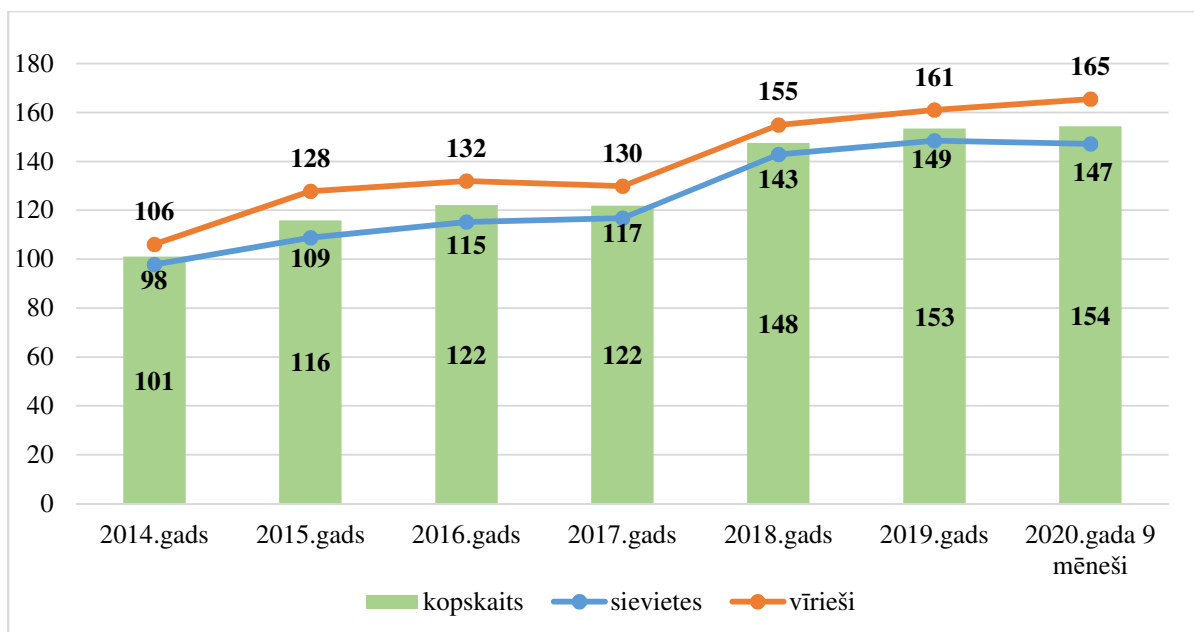
15.attēls. Sociāli apdrošināto sezonas laukstrādnieku ienākuma nodokļa maksātāju skaita dinamika

*Datu avots: VSAA dati*

Salīdzinot sociāli apdrošināto sezonas laukstrādnieku ienākuma nodokļa maksātāju skaitu periodā no 2018.gada līdz 2020.gadam, 2018.gadā 1 689 personas no visiem sezonas laukstrādnieku ienākuma nodokļa maksātājiem bija sociāli apdrošinātas, 2019.gadā sociāli apdrošināto sezonas laukstrādnieku ienākuma nodokļa maksātāju skaits pieauga par 411 personām, sasniedzot 2 100 personas, savukārt 2020.gada deviņos mēnešos sociāli apdrošināto sezonas laukstrādnieku ienākuma nodokļa maksātāju skaits ir sasniedzis 2 223 personas.

Pēc Labklājības ministrijas sniegtās informācijas, **sezonas laukstrādnieku ienākuma nodokļa maksātāju vidējā apdrošināšanas iemaksu alga ik gadu veido vidēji 32-36% no attiecīgajā gadā valstī noteiktās minimālās mēneša darba algas**. Tas nozīmē, ka, ja personai sociālās apdrošināšanas obligāto iemaksu objekts veidosies tikai no sezonas laukstrādnieku ienākuma nodokļa, tad šīs valsts sociālās apdrošināšanas obligātās iemaksas nav pietiekamas, lai nodrošinātu uzkrājumu minimālās vecuma pensijas apmēram.

Sociāli apdrošināto sezonas laukstrādnieku ienākuma nodokļa maksātāju vidējā apdrošināšanas iemaksu alga 2020.gada deviņos mēnešos bija 154 *euro* mēnesī, kas, salīdzinot ar 2014. gadu, ir palielinājusies par 53 *euro* jeb 1,5 reizes (līdzvērtīgi valstī noteiktās minimālās mēneša darba algas dinamikai) (16.attēls, 1.tabula). Attiecīgi arī veiktās valsts sociālās apdrošināšanas obligātās iemaksas pensiju apdrošināšanai nav būtiski palielinājušās un 2020.gada deviņos mēnešos veido 38 *euro* vidēji mēnesī (1.tabula). Savukārt, viena sociāli apdrošinātā sezonas laukstrādnieka gadā nostrādāto dienu skaits ir vidēji 21 diena, kas arī citus gadus nepārsniedz kalendāra mēneša robežu.



16.attēls. Sezonas laukstrādnieku ienākuma nodokļa maksātāju vidējā apdrošināšanas iemaksu alga vidēji mēnesī, *euro*

*Datu avots: VSAA dati*

Sezonas laukstrādnieku ienākuma nodokļa maksātāju vidējā apdrošināšanas iemaksu alga vidēji mēnesī 2018.gadā bija 148 *euro*, 2019.gadā tā nedaudz pieauga un sasniedza 153 *euro* mēnesī, bet 2020.gada deviņos mēnešos vidējā apdrošināšanas iemaksu alga vidēji mēnesī bija 154 *euro*. Lai arī no 2014.gada valsts sociālās apdrošināšanas obligāto iemaksu algai ir tendence palielināties, tomēr uzkrātais pensijas kapitāls no tik maza objekta ir neliels.

Analizējot sezonas laukstrādnieku ienākuma nodokļa maksātāju vidējo apdrošināšanas iemaksu algas apmēru vidēji mēnesī starp sievietēm un vīriešiem, katru gadu vidējo apdrošināšanas iemaksu algas apmērs vidēji mēnesī ir lielāks vīriešiem.

1.tabula

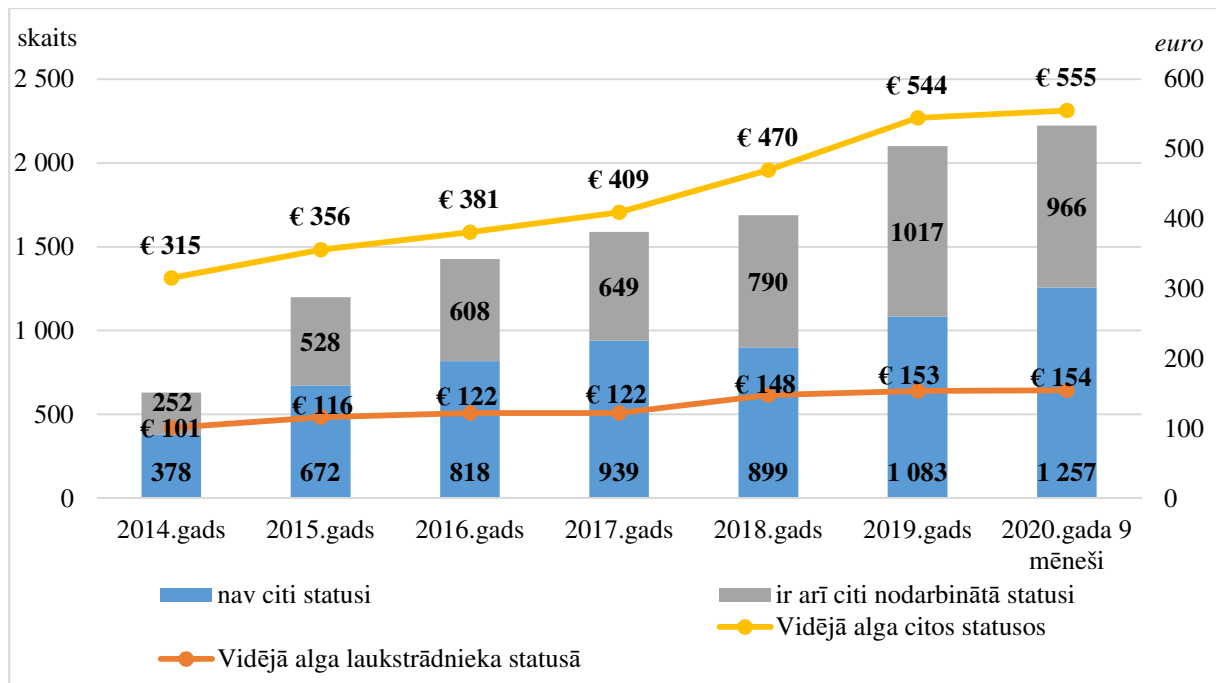
### Sezonas laukstrādnieku sociālā apdrošināšana

Gads	Sociāli apdrošināto sezonas laukstrādnieku skaits periodā	Vidējā apdrošināšanas iemaksu alga, no kuras tiek veiktas valsts sociālās apdrošināšanas obligātās iemaksas ( <i>euro</i> ), vidēji mēnesī	Vidējās valsts sociālās apdrošināšanas iemaksas pensijai ( <i>euro</i> ), vidēji mēnesī
2014. gads	630	101	25
2015. gads	1 200	116	28
2016. gads	1 426	122	29
2017. gads	1 588	122	30
2018. gads	1 689	148	36
2019. gads	2 100	153	38
2020. gada 9 mēneši	2 223	154	38

*Datu avots: VSAA dati. Informācija par visiem periodiem aktualizēta 2020.gada novembrī.*

Kā liecina 1.tabulas dati, vidējās valsts sociālās apdrošināšanas obligātās iemaksas pensijai sezonas laukstrādnieku ienākuma nodokļa maksātājiem ir ļoti zemas. Tās vidēji mēnesī 2014.gadā bija 25 *euro*, 2018.gadā – 36 *euro*, bet 2019.gadā un 2020.gada deviņos mēnešos vidēji mēnesī bija 38 *euro*.

Pēc Labklājības ministrijas sniegtās informācijas, **vairāk kā puse no sezonas laukstrādnieku ienākuma nodokļa maksātājiem neatrodas citā nodarbinātā statusā, un ik gadu sezonā par tiem veic valsts sociālās apdrošināšanas obligātās iemaksas mazāk kā mēnesi, kas ir nepietiekami, lai nākotnē kvalificētos tiesībām pieprasīt vecuma pensiju (nepietiekams apdrošināšanas stāžs) (17.attēls).**



17.attēls. Sociāli apdrošināto sezonas laukstrādnieku ienākuma nodokļa maksātāju skaits sadalījumā pa personām, kurām ir vai nav citi nodarbinātā statusi, un vidējā apdrošināšanas iemaksu alga sezonas laukstrādnieka statusā un citos nodarbinātā statusos, euro

*Datu avots: VSAA dati*

2020.gada deviņos mēnešos, no 2 223 sociāli apdrošinātiem sezonas laukstrādnieku ienākuma nodokļa maksātājiem, 966 personām bija arī citi nodarbinātā statusi, bet 1 257 sociāli apdrošinātiem sezonas laukstrādnieku ienākuma nodokļa maksātājiem nav citu nodarbinātā statusu, t.i., 1 257 personām sociālo nodrošinājumu veidoja tikai sezonas laukstrādnieku ienākums.

Detalizētāk apskatot sezonas laukstrādnieku ienākuma nodokļa maksātāju loku, kuri ir pirms pensijas vecumā, t.i., 51-60 gadi (vecāki par 60 gadiem jau ir sasnieguši pensijas vecumu vai pensijas vecumu sasniegs tuvāko gadu laikā; jaunākiem par 50 gadiem vēl ir iespējas uzkrāt vecuma pensijai nepieciešamo minimālo apdrošināšanas stāžu), šai personu grupai vidējais apdrošināšanas stāžs no 1996.gada 1.janvāra līdz 2020.gada septembra beigām ir nepilni 10 gadi. Pēdējo divdesmit četru gadu periodā (kopš pensiju reformas - 1996.gadā) persona nav pilnvērtīgi līdzdarbojusies valsts sociālajā apdrošināšanā. Tam cēlonis nav tikai pasīva indivīda atbildība, bet lielā mērā valstī augstais ēnu ekonomikas īpatsvars (īpaši darbinieku skaita neuzrādīšana un aplokšņu algas), kā arī pastāvošais bezdarbs, īpaši reģionos.

Jāatzīmē, ka visā laika periodā kopš sezonas laukstrādnieku ienākuma nodokļa ieviešanas, neviens sezonas laukstrādnieks nav brīvprātīgi pievienojies vecuma pensijas apdrošināšanai.

### 3. Zemkopības ministrijas priekšlikumi sezonas laukstrādnieku ienākuma nodokļa režīma paplašināšanai

Zemkopības ministrija norāda, ka vēl joprojām lauksaimniecības nozarē ir novērojama nelegālā nodarbinātība. Nodarbinot sezonas strādniekus, kad tiem tiek piemērots vispārējais darbaspēka nodokļu režīms, pirms darbinieka pieņemšanas darbā, tas atbilstoši normatīvajiem aktiem ir jāreģistrē VID, iesniedzot ziņas par darba ņēmējiem. Turklāt saskaņā ar Darba likuma normām ar personu, kas tiek nodarbināta, tostarp sezonas rakstura darbos, ir jāslēdz darba līgums uz noteiktu laiku vai saskaņā ar Civillikumu uzņēmuma līgums. Šāda dokumentu noformēšana un kārtošana uzņēmējiem ievērojami palielina administratīvo slogu, kā rezultātā īslaicīgi darba veicēji netiek oficiāli pieņemti darbā un par tiem netiek maksāti darbaspēka nodokļi. Tādēļ Zemkopības ministrijas ieskatā ir jāstimulē darba devēji darboties legālajā ekonomikā, samazinot gan darbaspēka nodokļu slogu, kā arī administratīvo slogu. Šobrīd lielo administratīvo prasību dēļ, darba devējs nav ieinteresēts nodarbināt legāli it īpaši tādu darbinieku, kuru nepieciešams nodarbināt tikai īslaicīgu laiku. Savukārt sezonas laukstrādnieku ienākuma nodokļa režīma izmantošana un piemērošana ir salīdzinoši vienkārši piemērojama un LAD izstrādātā sezonas laukstrādnieku ienākuma nodokļa informācijas sistēma ir viegli izmantojama.

Darbaspēka ieguldījums lauksaimniecības nozarēs ir ļoti atšķirīgs (18.attēls). Visdarbietilpīgākās lauksaimniecības nozares ir tieši augļkopība un dārzenkopība – tajās, īpaši uz sezonas laiku, ir nepieciešami gan lieli cilvēkresursi, gan arī lieli finanšu resursi. Tomēr arī lopkopībā un augkopībā nepieciešami nozīmīgi cilvēkresursu ieguldījumi.

	Darbaspēka ieguldījums (stundās)			
	Lielās saimniecības	Vidējās saimniecības	Mazās saimniecības	Ļoti mazās saimniecības
Apļaušana	6	8	12	25
Graudaugi	15	19	32	60
Zidītājgovis	17	17	25	50
Kartupeļi	80	183	248	350
Piens	80	104	200	480
Dārzeni	314	410	605	650
Augļi	468	550	655	655

18.attēls. Vidējais darbaspēka ieguldījums uz vienu hektāru vai vienu dzīvnieku Latvijā 2016.gadā, stundas

*Datu avots: LLU*

Lai nākotnē saglabātu nodarbinātību lauku teritorijā, Zemkopības ministrijas ieskatā ir jāatbalsta tādu nozaru attīstība, kurās darba patēriņš ir salīdzinoši lielāks, piemēram, lopkopība, augļkopība un dārzenkopība, kā arī ir salīdzinoši lielāka pievienotā vērtība no hektāra. Tieši tādēļ ir būtiski saglabāt sezonas laukstrādnieku ienākuma nodokļa režīmu, sniedzot atbalstu augļkopības un dārzenkopības nozares finanšu pieejamībai un līdz ar to nodarbinātības saglabāšanai lauku telpā, kā arī ir nepieciešams paplašināt sezonas laukstrādnieku ienākuma nodokļa režīma piemērošanu sezonas strādniekiem, kas tiek nodarbināti lauksaimniecībā, mežsaimniecībā un pārtikas ražošanā sezonas rakstura darbos akmeņu lasīšanā, sējumu ravēšanā, lopbarības sagatavošanā, lopu ganīšanā un ganību ierīkošanā, grāvju kopšanā un krūmu griešanā, meža stādīšanā, augļu, ogu un dārzeņu tirdzniecībā, lauksaimniecības produktu apstrādē un pārstrādē, kā arī tādas traktortehnikas un

lauksaimniecības pašgājējmašīnu vadīšanā, kuras izmanto augļkopības un dārzkopības darbos.

Tādēļ Zemkopības ministrija iesaka paplašināt sezonas laukstrādnieku ienākuma nodokļa režīma piemērošanu, dodot iespēju visiem lauksaimniekiem, kas ir deklarējuši lauksaimniecībā izmantojamo zemi vienotā platību maksājuma saņemšanai, nodarbināt sezonas laukstrādniekus uz lauka veicamos lauksaimniecības darbos, kuros tiek pielietots roku darbs. Sezonas laukstrādnieku ienākuma nodokļa režīmu Zemkopības ministrija aicina piemērot šādiem sezonas roku darbiem:

1) sējumu un stādījumu kopšanai – akmeņu lasīšanai un sējumu ravēšanai (piemēram, sējumu ravēšana visvairāk ir nepieciešama tieši saimniecībās, kas nodarbojas ar bioloģiskās lauksaimniecības produkcijas audzēšanu, jo šīs saimniecības lauksaimniecības produkcijas audzēšanā neizmanto augu aizsardzības līdzekļus, tāpēc ir nepieciešams papildu roku darbs tieši sējumu ravēšanā);

2) lopbarības sagatavošanai, lopu ganīšanai un ganību ierīkošanai (lopbarības sagatavošanas darbos joprojām ir vajadzība nodarbināt arī sezonas strādniekus, jo ne visās saimniecībās visa lopbarības sagatavošana ir mehanizēta. Lopkopībā, īpaši gaļas liellopu audzētājiem, ir nepieciešami strādnieki, kas ganītu lopus, jo gaļas liellopi tiek turēti zālāju platībās un, lai nodrošinātu ganīšanas ciklu un nepārtrauktu piekļuvi barībai, tie ir jāpārdzen no lauku uz lauku);

3) grāvju kopšanai un krūmu griešanai (lai lauksaimniecības zemes uzturētu labā lauksaimniecības stāvoklī, ir nepieciešama regulāra meliorācijas grāvju kopšana, tos applaujot un nogriežot krūmus. Nepieciešamība pēc šāda veida sezonas darbiem ir visiem lauksaimniecībā izmantojamās zemes īpašniekiem – gan graudkopjiem, gan lopkopjiem).

Saskaņā ar likuma “Par iedzīvotāju ienākuma nodokli” 11.<sup>12</sup> panta pirmo daļu traktortehnikas vadīšana šā panta izpratnē nav uzskatāma par lauksaimniecības sezonas darbu. Zemkopības ministrija rosina ieviest izņēmumu sezonas laukstrādnieku ienākuma nodokļa režīma piemērošanā attiecībā uz tādas traktortehnikas, kā arī lauksaimniecības pašgājējmašīnu vadīšanu, kuras izmanto augļkopības un dārzenkopības darbos. Šādas tehnika, piemēram, ir mazie traktori ar motora jaudu līdz 37 kW un specializētās augļu, ogu un dārzeņu stādīšanas, kopšanas un ražas novākšanas pašgājējmašīnas.

Tāpat Zemkopības ministrija iesaka arī paplašināt sezonas laukstrādnieku ienākuma nodokļa režīmu arī uz tādiem darbiem kā meža stādīšana un augļu, ogu un dārzeņu tirdzniecība.

Finanšu ministrijas ieskatā ierosinājums attiecināt sezonas laukstrādnieku ienākuma nodokļa režīmu uz plašāku maksātāju loku nekā pašlaik saistāms ne tikai ar darba devējam izvirzīto administratīvo prasību kopumu mazināšanu, bet primāri nozīmē samazināt darbaspēka nodokļu slogu lielākam nodokļu maksātāju skaitam.

Finanšu ministrija konceptuāli iebilst pret nodokļu atvieglojumu paplašināšanu, jo personas, kuras piemēro sezonas laukstrādnieku ienākuma nodokļa režīmu, valsts sociālās apdrošināšanas obligātās iemaksas veic no objekta, kas nesasniedz minimālo algu, līdz ar to līdzvērtīgi nepiedalās sociālās apdrošināšanas sistēmā.

Jānorāda, ka, ieviešot sezonas laukstrādnieku ienākuma nodokli, tika vērtēts paredzamais ieguvums, kā arī ar šāda režīma ieviešanu sasniedzamie rezultatīvie rādītāji. 2018.gadā izstrādājot pirmo sezonas laukstrādnieku ienākuma nodokļa režīma izvērtējumu, tika konstatēts, ka sezonas laukstrādnieku ienākuma nodokļa režīms laika periodā no 2015.gada līdz 2017.gadam nav bijis tik efektīvs, kā sākotnēji bija plānots, jo tikai divi no astoņiem kritērijiem bija izpildīti, savukārt četri kritēriji bija izpildīti daļēji, bet divi kritēriji nebija izpildīti<sup>13</sup>. Tādējādi jau iepriekš Ministru kabinets neatbalstīja sezonas laukstrādnieku ienākuma nodokļa režīma paplašināšanu vai tajā ietvertu kritēriju palielināšanu attiecībā uz

<sup>13</sup> [Informatīvais ziņojums “Par samazinātu darbaspēka nodokļu likmju piemērošanu sezonālajos darbos nodarbināto ienākumam”](#)



maksimālo ienākumu vai nodarbinātības dienu skaitu. Turklāt, izvērtējot sezonas laukstrādnieku ienākuma nodokļa režīmu periodā no 2018.gada līdz 2020.gadam, var secināt, ka sezonas laukstrādnieku ienākuma nodokļa režīms periodā no 2018.gada līdz 2020.gadam arī nav bijis tik efektīvs, kā sākotnēji bija plānots, jo rezultatīvie rādītāji ir daļēji izpildīti, kā arī pēc Zemkopības ministrijas sniegtās informācijas augļkopības un dārzkopības nozarē joprojām pastāv neregistrētā nodarbinātība, kā rezultātā nodokļa maksātāji izvairās no legālas nodokļu samaksas.

Kā jau iepriekš tika minēts, sezonas laukstrādnieku ienākuma nodokļa maksātāju vidējā apdrošināšanas iemaksu alga ik gadu veido vidēji 32-36% no attiecīgajā gadā valstī noteiktās minimālās mēneša darba algas. Tas nozīmē, ka, ja personai sociālās apdrošināšanas obligāto iemaksu objekts veidosies tikai no sezonas laukstrādnieku ienākuma nodokļa, tad šis valsts sociālās apdrošināšanas obligātās iemaksas nav pietiekamas, lai nodrošinātu uzkrājumu minimālās vecuma pensijas apmēram. Turklāt, pēc Labklājības ministrijas sniegtās informācijas, vairāk kā puse no sezonas laukstrādnieku ienākuma nodokļa maksātājiem neatrodas citā nodarbinātā statusā, un ik gadu sezonā par tiem veic valsts sociālās apdrošināšanas obligātās iemaksas mazāk kā mēnesi, kas ir nepietiekami, lai nākotnē kvalificētos tiesībām pieprasīt vecuma pensiju (nepietiekams apdrošināšanas stāžs).

Attiecībā uz sezonas laukstrādnieku ienākuma nodokļa piemērošanu darbiniekiem, kas vada tehniku, Finanšu ministrija jau iepriekš ir norādījusi, ka minētais nodokļu režīms sevī neietver invaliditātes apdrošināšanu.

Attiecībā uz meža stādīšanu, Finanšu ministrijas ieskatā būtu jāņem vērā, ka mežsaimniecība ne tikai ir nozare ar citu specifiku nekā lauksaimniecība, bet arī mežsaimniecībai sniegtais kopējais nodokļu atbalsts. Jāatgādina, ka no nekustamā īpašuma nodokļa ir atbrīvota zeme, kuru aizņem atjaunotās vai ieaudzētās mežaudzes (jaunaudzes) (atkarībā no koku sugas -10-40 gadus).

Attiecībā uz atvieglota nodokļu režīma piemērošanu augļu, ogu un dārzeņu tirdzniecībā, Finanšu ministrijas ieskatā, tiktu radīti negodīgi konkurences apstākļi uzņēmējiem, kas nodarbojas ar lauksaimniecību un saņem platību maksājumus, un citiem uzņēmējiem. Tas ilgtermiņā varētu radīt dažādas nelabvēlīgas sekas, piemēram, šī norma varētu tikt apstrīdēta Satversmes tiesā, kā arī saskaņā ar Komercedarbības atbalsta kontroles likumu varētu tikt uzskatīta par valsts atbalstu komercdarbībai.

Ja sezonas laukstrādnieku ienākuma nodokļa režīma paplašināšanas mērķis ir samazināt vienīgi darba devējam izvīrītās administratīvās prasības, Finanšu ministrijas ieskatā būtu meklējams cits risinājums.

#### **4. Sezonas laukstrādnieku ienākuma nodokļa režīma ieviešanas rezultātu un noteikto kritēriju izpildes izvērtējuma kopsavilkums un secinājumi**

Izvērtējot MK 2018.gada 27.februāra sēdes protokola Nr.13 44.§ 2.punktā noteiktos sezonas laukstrādnieku ienākuma nodokļa režīma vērtēšanas kritērijus, var secināt, ka sezonas laukstrādnieku ienākuma nodokļa režīms laika periodā no 2018.gada līdz 2020.gadam nav bijis tik efektīvs, kā sākotnēji bija plānots (2.tabula).



**Sezonas laukstrādnieku ienākuma nodokļa režīma  
kritēriju izpildes izvērtējuma kopsavilkums**

Nr.p.k.	Kritērijs	Kritērija izpilde		
		Izpildīts	Daļēji izpildīts	Nav izpildīts
1.	Sezonas laukstrādnieku ienākuma nodokļa ieņēmumi budžetā 2020.gadā ir sasnieguši vismaz 370 000 <i>euro</i>		X*	
		*2020.gadā aprēķinātais sezonas laukstrādnieku ienākuma nodokļa ieņēmumu apmērs ir 237 329 <i>euro</i> . Kritērijs ir izpildīts aptuveni par 64%.		
2.	Sezonas laukstrādnieku ienākuma nodokļa maksātāju skaits 2020.gadā ir sasniedzis 7700		X*	
		*2020.gadā reģistrēti 3 848 sezonas laukstrādnieku ienākuma nodokļa maksātāji. Kritērijs izpildīts aptuveni par 50%.		

Vienlaikus, izvērtējot sezonas laukstrādnieku ienākuma nodokļa režīmu laika periodā no 2018.gada līdz 2020.gadam, tika izvērtēti arī citi nozīmīgi rezultatīvie rādītāji, piemēram, vai ir pieaudzis sezonas laukstrādnieku ienākuma izmaksātāju skaits, vai pieaudzis to sezonas laukstrādnieku ienākuma nodokļa maksātāju skaits, kuri kļuvuši par sociāli apdrošinātām personām (likuma “Par valsts sociālo apdrošināšanu” izpratnē) u.c. (3.tabula).

**Citu nozīmīgu sezonas laukstrādnieku ienākuma nodokļa  
režīma kritēriju izpildes izvērtējuma kopsavilkums**

Nr.p.k.	Kritērijs	Kritērija izpilde		
		Izpildīts	Daļēji izpildīts	Nav izpildīts
1.	Sezonas laukstrādnieku ienākuma izmaksātāji ievēro likuma “Par iedzīvotāju ienākuma nodokli” 11. <sup>12</sup> panta otrās daļas 3.punkta nosacījumu, un netiek konstatēta algotā darbā gūtā ienākuma transformācija par sezonas laukstrādnieku ienākumu		X	
2.	Pieaudzis sezonas laukstrādnieku ienākuma izmaksātāju skaits	X		
3.	Pieaudzis to sezonas laukstrādnieku ienākuma nodokļa maksātāju skaits, kuri kļuvuši par sociāli apdrošinātām personām (likuma “Par valsts sociālo apdrošināšanu” izpratnē)	X		
4.	Pieaudzis sezonas laukstrādnieku ienākums, no kura tiek veiktas valsts sociālās apdrošināšanas obligātās iemaksas vecuma pensijai		X	

3.tabulas turpinājums

Nr.p.k.	Kritērijs	Kritērija izpilde		
		Izpildīts	Daļēji izpildīts	Nav izpildīts
5.	Pieaudzis to sezonas laukstrādnieku ienākuma nodokļa maksātāju skaits, kuri brīvprātīgi pievienojušies vecuma pensijas apdrošināšanai			X
6.	Pieaudzis aprēķināto vecuma pensiju apmērs		X	

Kritēriju izpildes rezultāti liecina, ka **2020.gadā plānotais sezonas laukstrādnieku ienākuma nodokļa ieņēmumu apmērs ir izpildīts aptuveni par 64%, bet 2020.gadā plānotais sezonas laukstrādnieku ienākuma nodokļa maksātāju skaits ir izpildīts aptuveni par 50%.**

Salīdzinot rezultatīvā rādītāja – sezonas laukstrādnieku ienākuma nodokļa ieņēmumi budžetā ir sasnieguši vismaz 370 000 *euro* – izpildi 2020.gadā un 2017.gadā (kad tika veikts pirmais sezonas laukstrādnieku ienākuma nodokļa režīma izvērtējums), šis rezultatīvais rādītājs ir izpildīts ar lielāku rezultativitāti 2020.gadā, proti, 2017.gadā šis rezultatīvais rādītājs bija izpildīts aptuveni par 38%, bet 2020.gadā aptuveni par 64%.

Savukārt salīdzinot rezultatīvā rādītāja – sezonas laukstrādnieku ienākuma nodokļa maksātāju skaits ir sasniedzis 7 700 – izpildi 2020.gadā un 2017.gadā, šis rezultatīvais rādītājs ir izpildīts ar lielāku rezultativitāti 2020.gadā, proti, 2017.gadā šis rezultatīvais rādītājs bija izpildīts aptuveni par 35%, bet 2020.gadā aptuveni par 50%.

Vienlaikus jāatzīmē, ka laika periodā no 2018.gada līdz 2020.gadam nav konstatēta būtiska algotā darba ienākuma transformācija par sezonas laukstrādnieku ienākumu. No 2018.gada līdz 2020.gadam ir pieaudzis sezonas laukstrādnieku ienākuma izmaksātāju skaits. Šajā periodā ir pieaudzis to sezonas laukstrādnieku ienākuma nodokļa maksātāju skaits, kuri kļuvuši par sociāli apdrošinātām personām (likuma “Par valsts sociālo apdrošināšanu” izpratnē), kā arī ir pieaudzis sezonas laukstrādnieku ienākums, no kura tiek veiktas valsts sociālās apdrošināšanas obligātās iemaksas vecuma pensijai, bet, ņemot vērā, ka šis ienākums ir ļoti mazs, sezonas laukstrādnieku gūtais ienākums neradīs tiem aprēķināto vecuma pensiju pieaugumu. Visā laika periodā kopš sezonas laukstrādnieku ienākuma nodokļa ieviešanas, neviens sezonas laukstrādnieks nav brīvprātīgi pievienojies vecuma pensijas apdrošināšanai.

Kā liecina analizētie dati, ar katru gadu aizvien vairāk lauksaimnieki iesaistās šī nodokļa režīma izmantošanā un aizvien vairāk sezonas laukstrādnieku ienākuma nodokļa maksātāji tiek nodarbināti. Pēc Zemkopības ministrijas sniegtās informācijas, negatīvu ietekmi uz iespēju sasniegt izvirzīto kritēriju – 2020.gadā nodarbināti 7 700 sezonas laukstrādnieki, radījusi gan vispārējā situācija lauksaimniecībā nodarbināto darba tirgū, gan augļkopības un dārzkopības kā nozares specifika, t.sk., atkarība no laika apstākļiem un citiem riska faktoriem. **Būtiski ir tas, ka joprojām tikai 262 lauksaimnieki jeb 9% izmanto sezonas laukstrādnieku ienākuma nodokļa režīmu, kaut gan pēc Zemkopības ministrijas vērtējuma to būtu jāizmanto vismaz 2 852 lauksaimniekiem.** Tādējādi nepieciešams minēto nozari pastiprināti uzraudzīt un informēt par sezonas laukstrādnieku ienākuma nodokļa režīmu.

Tomēr sezonas laukstrādnieku ienākuma nodokļa režīma izvērtēšanas kritēriji un rādītāji, liecina, ka **sezonas laukstrādnieku ienākuma nodokļa režīms mazina ēnu ekonomiku augļkopības un dārzkopības nozarē, kā arī būtiski samazina darba devējiem (lauksaimniekiem) administratīvo slogu sezonas laukstrādnieku nodarbināšanā.**

Vienlaikus Finanšu ministrija, ņemot vērā sasniegto un nozares potenciālu, uzskata, ka

nav pamata atbalstīt šādus Zemkopības ministrijas izteiktos priekšlikumus:

1. paplašināt sezonas laukstrādnieku ienākuma nodokļa piemērošanas tvērumu tādos sezonas rakstura darbos kā akmeņu lasīšanā, sējumu ravēšanā, lopbarības sagatavošanā, lopu ganīšanā un ganību ierīkošanā, grāvju kopšanā un krūmu griešanā, meža stādīšanā, augļu, ogu un dārzeņu tirdzniecībā, lauksaimniecības produktu apstrādē un pārstrādē, kā arī tādas traktortehnikas un lauksaimniecības pašgājējmašīnu vadīšanā, kuras izmanto augļkopības un dārzkopības darbos (pamatojumu skat. 23.-24.lpp.);
2. palielināt no 65 dienām līdz 120 dienām periodu, kad sezonas darbos nodarbinātā ienākumiem var piemērot sezonas laukstrādnieku ienākuma nodokļa režīmu, ņemot vērā to, ka aktīvā sezona ilgst četrus mēnešus gadā – no jūnija līdz septembrim (pamatojumu skat. 15.lpp.).

Ņemot vērā, ka sezonas laukstrādnieku ienākuma nodokļa režīms ir ēnu ekonomiku mazinošs, kā arī samazina administratīvo slogu darba devējiem – lauksaimniekiem, sezonas laukstrādnieku ienākuma nodokļa režīms, neraugoties uz daļējo kritēriju izpildi, būtu jā saglabā un atkārtoti jāvērtē ne ātrāk kā pēc četriem gadiem (t.i. 2025.gadā), vērtējot šādus kritērijus:

1. sezonas laukstrādnieku ienākuma nodokļa ieņēmumi budžetā 2024.gadā ir sasnieguši vismaz 370 000 *euro*;
2. sezonas laukstrādnieku ienākuma nodokļa maksātāju skaits 2024.gadā ir sasniedzis 7 700;
3. 2024.gadā salīdzinājumā ar 2020.gadu sezonas laukstrādnieku ienākuma izmaksātāju skaits pieaudzis par 15%.

Finanšu ministrs

J.Reirs

Matveja, 67095492  
[Liva.Matveja@fm.gov.lv](mailto:Liva.Matveja@fm.gov.lv)